

WRZESIEŃ 2020



STRATEGIA DZIAŁANIA WOJEWÓDZKIEGO FUNDUSZU OCHRONY ŚRODOWISKA I GOSPODARKI WODNEJ WE WROCŁAWIU NA LATA 2021–2024

WOJEWÓDZKI FUNDUSZ OCHRONY ŚRODOWISKA I GOSPODARKI WODNEJ
WE WROCŁAWIU
Ul. Jastrzębia 24, 53-148 Wrocław

Spis treści

Spis treści	1
I. Wprowadzenie	3
Założenia do opracowania Strategii Wojewódzkiego Funduszu Ochrony Środowiska i Gospodarki Wodnej we Wrocławiu na lata 2021–2024	4
II. Cele Strategiczne	5
III. Diagnoza stanu środowiska i sytuacji gospodarczej w województwie	5
Stan środowiska	5
Sytuacja społeczno-gospodarcza	12
Nadzwyczajne zagrożenia występujące w województwie	14
Analiza SWOT stanu środowiska i jego finansowania w województwie	15
Dokumenty regionalne i krajowe	16
IV. Kierunki wsparcia	16
Wsparcie w latach 2017–2020	16
Współpraca z Narodowym Funduszem Ochrony Środowiska i Gospodarki Wodnej w latach 2017–2020	18
Efekty rzeczowe i ekologiczne w latach 2017–2019	23
Kierunki finansowania działań ochrony środowiska na lata 2021–2024	25
1. Ochrona atmosfery	26
2. Ochrona wód i zrównoważone gospodarowanie zasobami wodnymi	27
3. Racjonalne gospodarowanie odpadami i ochrona powierzchni ziemi	27
4. Ochrona różnorodności biologicznej i funkcji ekosystemów	28
5. Edukacja ekologiczna	28
6. Inne działania ochrony środowiska	28
V. Wskaźniki i efekty ekologiczne	28
Priorytet I – ochrona atmosfery	29
Priorytet II - Ochrona i zrównoważone gospodarowania zasobami wodnymi	29
Priorytet III - Racjonalne gospodarowanie odpadami i ochrona powierzchni ziemi	29
Priorytet IV - Ochrona różnorodności biologicznej i funkcji ekosystemów	29
Priorytet V - Edukacja ekologiczna	29
Priorytet VI - Inne działania ochrony środowiska	30
VI. Finansowanie	30
Według priorytetów - plan wsparcia finansowego działań w wybranych priorytetach na lata 2021–2024	30
Według form wsparcia - plan wsparcia finansowego działań w wybranych priorytetach na lata 2021–2024 w rozbiciu na instrumenty wsparcia	31
Przewidywane potrzeby w odniesieniu do możliwości funduszu	32
VII. Struktura organizacyjna i instrumenty finansowania	33
Instrumenty finansowe stosowane przez fundusz (zasady wspierania)	33

Polityka finansowa Funduszu.....	35
Polityka komunikacyjna Funduszu	35
Potencjał organizacyjny	36
Analiza SWOT Funduszu.....	37
VIII. Współpraca z Narodowym Funduszem Ochrony Środowiska i Gospodarki Wodnej i innymi wojewódzkimi funduszami ochrony środowiska i gospodarki wodnej.....	38
IX. Wdrażanie strategii.....	38



I. WPROWADZENIE

Ochrona środowiska jest działaniem zmierzającym do zapobiegania i zmniejszenia ryzyka wyrządzenia szkód w otoczeniu i zasobach naturalnych.

Sposoby ochrony środowiska:

- racjonalne kształtowanie środowiska i gospodarowanie zasobami środowiska zgodnie z zasadą zrównoważonego rozwoju,
- przeciwdziałanie zanieczyszczeniom,
- utrzymywanie i przywracanie elementów przyrodniczych do stanu właściwego,
- recykling, czyli segregowanie odpadów w celu ich ponownego użycia

W Polsce obowiązek ochrony środowiska reguluje ustawa z dnia 27 kwietnia 2001 roku Prawo ochrony środowiska¹ (zwana dalej ustawa POŚ).

Nadrzędnym celem, nie tylko dla Polski ale i dla całej Unii Europejskiej jest obecnie dążenie do gospodarki niskoemisyjnej polegającej na ograniczeniu wykorzystania surowców kopalnych, a zwiększeniu wykorzystania alternatywnych, odnawialnych źródeł pozyskania energii.

Wojewódzki Fundusz Ochrony Środowiska i Gospodarki Wodnej we Wrocławiu (zwany dalej Funduszem) jako regionalna instytucja finansów publicznych, jest od przeszło 25 lat strategicznym partnerem samorządów, oraz innych podmiotów realizujących zadania z zakresu ochrony środowiska. Rola Funduszu jako instytucji finansującej przedsięwzięcia proekologiczne systematycznie wzrasta, a dzięki zaangażowaniu finansowemu Funduszu są realizowane liczne przedsięwzięcia w zakresie ochrony powietrza, gospodarki wodno-ściekowej, gospodarki odpadami, ochrony przyrody i edukacji ekologicznej.

Strategia działania Wojewódzkiego Funduszu Ochrony Środowiska i Gospodarki Wodnej we Wrocławiu na lata 2021–2024 (zwana dalej Strategią) jest dokumentem planistycznym ukierunkowanym na zoptymalizowanie działań w obszarze ochrony środowiska w województwie dolnośląskim.

Zasadnicze znaczenie ma odniesienie w strategii do kluczowych dokumentów krajowych, oraz dyrektyw unijnych w tym zakresie, co ma na celu skorelowanie odpowiednich narzędzi realizacji wyznaczonych zadań i stworzenie podstaw do absorpcji zarówno środków unijnych jak i efektywnego wykorzystania pozostałych źródeł finansowania projektów w obszarze ochrony środowiska w regionie. Zasadniczym kierunkiem działania Funduszu niezmiennie pozostaje partycypacja w realizacji projektów z zakresu ochrony środowiska, w znaczący sposób wpływających na rozwój regionalny, społeczny i gospodarczy całego województwa dolnośląskiego.

Przedmiotem opracowania jest określenie celów strategicznych, oraz podstawowych kierunków działalności WFOŚiGW we Wrocławiu w latach 2021–2024 z uwzględnieniem specyfiki funkcjonowania Funduszu jak i uwarunkowań krajowych i regionalnych.

Podstawą opracowania, a następnie skutecznej realizacji celów przedmiotowej Strategii jest rzetelna diagnoza aktualnego stanu działalności, możliwości rozwojowych, oraz:

¹ Dz.U. z 2020 r. poz. 1219

1. Ścisła współpraca z Narodowym Funduszem Ochrony Środowiska i Gospodarki Wodnej ze szczególnym uwzględnieniem możliwości realizacji działań wspólnych w ramach skutecznego systemu wspierania zadań proekologicznych.
2. Współpraca z Zarządem Województwa Dolnośląskiego w zakresie realizacji zadań z zakresu ochrony środowiska wskazanych w regionalnych dokumentach strategicznych oraz mających istotne znaczenie dla rozwoju regionu,
3. Wspieranie projektów realizujących zobowiązania Polski wynikające głównie z konieczności realizacji zapisów obowiązujących dyrektyw unijnych oraz porozumień międzynarodowych z zakresu ochrony środowiska.
4. Maksymalizacja absorpcji zewnętrznych źródeł finansowania działań proekologicznych w regionie, ze szczególnym uwzględnieniem środków unijnych dostępnych w poszczególnych programach operacyjnych oraz innych instrumentów finansowych UE, innych środków zagranicznych, a także środków krajowych. W ramach środków statutowych Fundusz zapewnia dofinansowanie wkładu własnego dla projektów realizowanych w oparciu o środki unijne.
5. Wspieranie projektów zgodnych z krajowymi, regionalnymi i lokalnymi programami oraz innymi dokumentami strategicznymi w obszarze środowiska.
6. Efektywne zarządzanie środkami publicznymi oraz racjonalne wykorzystanie dostępnych środków finansowych, ze szczególnym podkreśleniem efektywności ekologicznej, ekonomicznej i społecznej projektów.
7. Prowadzenie akcji promocyjno-informacyjnych w celu dotarcia do potencjalnych zainteresowanych realizacją projektów proekologicznych w województwie.
8. Wspieranie działań, których celem jest kształtowanie postaw i zachowań społecznych zgodnych z ideą zrównoważonego rozwoju, gospodarki cyrkularnej, racjonalnego wykorzystania zasobów naturalnych i korzystania ze środowiska.

Wychodząc naprzeciw podmiotom realizującym projekty z zakresu ochrony środowiska w regionie, Fundusz będzie kontynuował bieżące dostosowywanie zasad finansowania do ich potrzeb, uruchamiając nowe formy współpracy, rozszerzając zakresy oraz obszary działania.

ZAŁOŻENIA DO OPRACOWANIA STRATEGII WOJEWÓDZKIEGO FUNDUSZU OCHRONY ŚRODOWISKA I GOSPODARKI WODNEJ WE WROCŁAWIU NA LATA 2021–2024

Podstawę prawną sporządzenia Strategii działania Wojewódzkiego Funduszu Ochrony Środowiska i Gospodarki Wodnej we Wrocławiu na lata 2021–2024 stanowi art. 400h ust. 4 pkt 1 ustawy POŚ, zobowiązujący Radę Nadzorczą Funduszu do uchwalania raz na cztery lata strategii działania - do dnia 30 września roku poprzedzającego pierwszy rok objęty strategią. Założenia przyjęte w Strategii wynikają również z ustaleń przyjętych we „Wspólnej strategii działania Narodowego Funduszu i wojewódzkich funduszy ochrony środowiska i gospodarki wodnej na lata 2021–2024” oraz ze strategicznych uwarunkowań regionalnych województwa dolnośląskiego.

II. CELE STRATEGICZNE

Strategia działania Wojewódzkiego Funduszu Ochrony Środowiska i Gospodarki Wodnej we Wrocławiu na lata 2021–2024 definiuje najważniejsze cele i zadania stojące przed Funduszem w najbliższych latach. Jest dokumentem otwartym – opracowane programy, zasady i kryteria będą dostosowywane do obowiązującego prawodawstwa i stanowionej przez samorząd województwa dolnośląskiego polityki ekologicznej. Uszczegółowienie zapisów Strategii stanowić będzie każdego roku lista przedsięwzięć priorytetowych oraz plan działalności Wojewódzkiego Funduszu Ochrony Środowiska i Gospodarki Wodnej we Wrocławiu. Prawidłowe zdefiniowanie celów strategicznych pozwoli na skuteczne i efektywne wspieranie przedsięwzięć i inicjatyw służących środowisku województwa dolnośląskiego.

Celem strategicznym Funduszu jest poprawa stanu środowiska i zrównoważone gospodarowanie jego zasobami przez stabilne, skuteczne i efektywne wspieranie przedsięwzięć i inicjatyw służących środowisku oraz działania na rzecz transformacji do gospodarki niskoemisyjnej przy pełnym oraz zgodnym z zasadami zrównoważonego rozwoju wykorzystaniu środków pochodzących z Unii Europejskiej i innych środków zagranicznych na ochronę środowiska i gospodarkę wodną

Kierując się profesjonalizacją działań, Fundusz stosować będzie obowiązujący w nim Kodeks Etyki (przyjęty Zarządzeniem Nr 39/2015 w dniu 23.12.2015 r.) ze szczególnym uwzględnieniem zasad będących gwarancją misji Funduszu jako instytucji publicznej.

III. DIAGNOZA STANU ŚRODOWISKA I SYTUACJI GOSPODARCZEJ W WOJEWÓDZTWIE

STAN ŚRODOWISKA

Województwo dolnośląskie położone jest w południowo-zachodniej części Polski i charakteryzuje się dużym urozmaiceniem rzeźby terenu i krajobrazu. Wynika to z usytuowania na jego obszarze kilku krain geograficznych, znacznie się od siebie różniących: Niziny Śląsko-Łużyckiej (na północnym zachodzie), Nizin Środkowopolskich (na północnym wschodzie), Pogórza Zachodniosudeckiego, Przedgórze Sudeckiego i Sudetów na południu.

Jest to region bogaty w surowce mineralne. Wydobywane tutaj rudy miedzi obfitują w srebro, nikiel, kobalt i złoto. Do występujących tu zasobów naturalnych należy również gaz ziemny, węgiel kamienny i brunatny.

Usytuowane na terenie województwa dolnośląskiego zakłady uciążliwe dla środowiska naturalnego stanowią prawie 10% ogólnej liczby takich zakładów w kraju. Na obszarze pogranicza polsko-niemieckiego i polsko-czeskiego występuje ponadto znaczne skupienie przedsiębiorstw związanych z przemysłem wydobywczym i energetycznym. Należą do nich m.in.:

- PGE Górnictwo i Energetyka Konwencjonalna S.A. Oddział Elektrowni Turów S.A. w Bogatyni,
- Zespół Elektrociepłowni Wrocławskich „Kogeneracja” S.A.,
- KGHM „Polska Miedź” S.A.,
- Wałbrzyskie Zakłady Koksownicze „Victoria” S.A.

Stan środowiska naturalnego na danym terenie jest ściśle związany z jego wielkością, gęstością zaludnienia, siecią komunikacyjną, zasobami wodnymi, klimatem, występowaniem surowców mineralnych oraz położeniem geograficznym. Województwo dolnośląskie zajmuje obszar 19 947 km². Liczba ludności na koniec 2019 r. w regionie wynosiła 2 900 163 osób, natomiast gęstość zaludnienia wynosi 145 osób na 1 km². W regionie znajduje się gęsta sieć komunikacyjna, zarówno kolejowa jak i drogowa.

Na przestrzeni czterech lat odnotować należy pozytywne zmiany w stanie środowiska, które są niezwykle istotne z punktu widzenia poprawy warunków życia mieszkańców, zwiększenia atrakcyjności (w tym inwestycyjnej) Dolnego Śląska oraz możliwości realizacji założeń Strategii rozwoju województwa dolnośląskiego.

Jakość komponentów środowiska

Na terenie województwa dolnośląskiego od 2019 r. badania monitoringowe środowiska wykonywane są przez Główny Inspektorat Ochrony Środowiska - Regionalny Wydział Monitoringu Środowiska we Wrocławiu, a do roku 2018 prowadzone były przez Wojewódzki Inspektorat Ochrony Środowiska we Wrocławiu. Podstawą badań są wieloletnie krajowe i regionalne programy badawcze Państwowego Monitoringu Środowiska (PMŚ). Badania PMŚ prowadzone są w zakresie: powietrza, wód powierzchniowych i podziemnych, gleb, hałasu komunikacyjnego oraz poziomów pól elektromagnetycznych. Przedstawione poniżej informacje oraz dane liczbowe pochodzą z następujących opracowań końcowych:

- "Roczna ocena jakości powietrza w województwie dolnośląskim. Raport wojewódzki za rok 2019" – GIOŚ, RWMS we Wrocławiu
- "Ocena jakości wód podziemnych na terenie województwa dolnośląskiego w 2019 roku" – GIOŚ, RWMS we Wrocławiu
- "Ocena stanu jednolitych części wód powierzchniowych na terenie województwa dolnośląskiego za rok 2018" – WIOŚ we Wrocławiu
- „Ocena stanu akustycznego środowiska na terenie województwa dolnośląskiego w 2019 roku”
- „Ocena poziomów pól elektromagnetycznych w środowisku za lata 2017-2019 w województwie dolnośląskim – w oparciu o wyniki pomiarów wykonywanych przez Inspekcję Ochrony Środowiska”
- „Badania monitoringowe gleb w województwie dolnośląskim w 2019 roku”

1. Jakość powietrza

Oceny jakości powietrza wykonywane są na terenie województwa dolnośląskiego w odniesieniu do czterech stref - Aglomeracja Wrocławska, miasto Wałbrzych, miasto Legnica oraz pozostały obszar województwa, czyli strefa dolnośląska. Klasyfikowanie stref odbywa się według następujących kryteriów: poziom dopuszczalny substancji, poziom docelowy, poziom celu długoterminowego, a wartości kryteriów przyporządkowujące strefy do poszczególnych klas zostały określone w rozporządzeniu Ministra Środowiska w sprawie poziomów niektórych substancji w powietrzu (Dz. U. 2012 r., poz. 1031). Klasa A dla strefy oznacza brak przekroczeń ww. poziomów dla określonych substancji (tabela 1).

Monitoring jakości powietrza realizowany jest na 27 stacjach pomiarowych oraz przy pomocy 3 stacji mobilnych GIOŚ we Wrocławiu. Uwzględniona jest również 1 stacja pomiarowa IMGW zlokalizowana na Śnieżce. Metody uzupełniające w stosunku do pomiarów stężeń zanieczyszczeń powietrza stanowią: matematyczne modelowanie transportu i przemian substancji w powietrzu oraz metoda tzw. obiektywnego szacowania.

Głównym źródłem zanieczyszczenia powietrza w województwie dolnośląskim jest emisja antropogeniczna pochodząca z sektora komunalno-bytowego tzw. "niska emisja", emisja komunikacyjna oraz emisja z działalności przemysłowej. Znaczący udział w stężeniach substancji na obszarze województwa mają również zanieczyszczenia napływające z pozostałego obszaru Polski, jak i z zagranicy.

W tabeli 1. przedstawiono zestawienie wyników oceny dla wszystkich zanieczyszczeń uwzględnianych w ocenie rocznej dokonywanej pod kątem ochrony zdrowia ludzi w roku 2019 dla województwa dolnośląskiego.

Tabela 1. Klasy stref dla poszczególnych zanieczyszczeń, uzyskane w ocenie rocznej dokonanej z uwzględnieniem kryteriów ustanowionych w celu ochrony zdrowia ludzi – klasyfikacja podstawowa (klasy: A, C)

Kod strefy	Nazwa strefy	SO ₂	NO ₂	C ₆ H ₆	CO	O ₃	PM 10	Pb (PM10)	As (PM10)	Cd (PM10)	Ni (PM10)	BaP (PM10)	PM 2.5
PL0201	Aglomeracja Wrocławska	A	C	A	A	C ¹	A	A	A	A	A	C	A ¹
PL0202	miasto Legnica	A	A	A	A	A ¹	C	A	A	A	A	C	A ¹
PL0203	miasto Wałbrzych	A	A	A	A	A ¹	A	A	A	A	A	C	A ¹
PL0204	strefa dolnośląska	A	A	A	A	C ¹	C	A	C	A	A	C	A ¹

¹⁾ Dla ozonu – poziom celu długoterminowego, strefy uzyskały klasę D2

²⁾ Dla pyłu PM2.5 – poziom dopuszczalny II faza, wszystkie strefy uzyskały klasę A1

Poprawie jakości powietrza na terenie województwa dolnośląskiego ma służyć przyjęcie przez Sejmik Województwa Dolnośląskiego Uchwały nr XXI/505/20 z dnia 16 lipca 2020 r. w sprawie programu ochrony powietrza dla stref w województwie dolnośląskim, w których w 2018 r. zostały przekroczone poziomy dopuszczalne i docelowe substancji w powietrzu wraz z planem działań krótkoterminowych. Program jest opublikowany w Dzienniku Urzędowym Województwa Dolnośląskiego z dnia 21.07.2020 r. poz. 4389.

2. Jakość wód powierzchniowych

Województwo dolnośląskie jest jednym z najuboższych w zasoby wodne regionów kraju, wody powierzchniowe zajmują niewielki odsetek jego powierzchni. Niemal całe województwo leży w dorzeczu Odry.

Do najistotniejszych presji, jakie oddziałują na środowisko wodne, należy pobór wód oraz wprowadzanie do wód zanieczyszczeń.

Od dłuższego czasu obserwuje się na Dolnym Śląsku nieznaczny spadek całkowitego zużycia wody (od 421,3 hm³ w 2008 r. do 380,9 hm³ w 2017 r.). Przy prawie ustabilizowanym zużyciu wody na potrzeby ludności oraz dla rolnictwa i leśnictwa spadek zużycia wody ogółem generowany jest głównie przez zmniejszenie poboru wody na cele przemysłowe (ze 127,6 hm³ w 2008 r. do 75,9 hm³ w 2017 r., a więc blisko o 40%).

Od początku lat dziewięćdziesiątych obserwuje się również spadek ilości ścieków przemysłowych i komunalnych wymagających oczyszczania. Systematycznie wzrasta też ilość ścieków oczyszczanych w procesach z podwyższonym usuwaniem biogenów. Na terenie Dolnego Śląska w 2017 r. funkcjonowało 298 oczyszczalni ścieków, z czego 227 były to oczyszczalnie komunalne o łącznej dobowej przepustowości 786,6 tys. m³/d. W miastach funkcjonowało 70 oczyszczalni komunalnych, a na terenach wiejskich – 154. Z oczyszczalni korzystało ok. 2 349 tys. mieszkańców województwa (81,0% wszystkich mieszkańców), z czego ponad 70% – z oczyszczalni o podwyższonym stopniu usuwania zaważek biogenych. Pod względem liczby ludności korzystającej z oczyszczalni ścieków województwo dolnośląskie plasuje się w czołówce województw w kraju.

Obok budowy nowych czy modernizacji istniejących oczyszczalni ścieków prowadzona jest równolegle rozbudowa sieci kanalizacyjnych. O ile na terenie miast prawie cała ludność objęta jest zbiorowymi systemami odprowadzania ścieków, to sanitacja terenów wiejskich w dalszym ciągu pozostaje niewystarczająca.

W Ramowej Dyrektywie Wodnej i w przyjętym na jej następstwie prawodawstwie wydzielona została jednolita część wód powierzchniowych (jcwp) jako oddzielny i znaczący element wód powierzchniowych taki jak np.: jezioro lub inny naturalny zbiornik wodny, sztuczny zbiornik wodny, struga, strumień, potok, rzeka, kanał. Badania monitoringowe prowadzone w ramach Państwowego Monitoringu Środowiska mają na celu określenie stanu jednolitych części wód powierzchniowych. Stan ten określa się jako gorszy z dwóch elementów: stanu (jcwp naturalne)/potencjału ekologicznego (jcwp silnie zmienione i sztuczne) i stanu chemicznego poprzez porównanie wartości miarodajnych uzyskanych z badań monitoringowych do wartości normatywnych określonych w rozporządzeniu Ministra Środowiska z dnia 21 lipca 2016 r. w sprawie sposobu klasyfikacji stanu jednolitych części wód powierzchniowych oraz środowiskowych norm jakości dla substancji priorytetowych (Dz.U. z 2016 r., poz. 1187).

Badania realizowane w ramach PMŚ na wodach powierzchniowych prowadzi się w dwóch podstawowych sieciach:

- monitoringu diagnostycznego, w ramach którego badanych jest kilka parametrów biologicznych (stosownie do typu rzeki), wszystkie określone w cyt. rozporządzeniu parametry fizykochemiczne, 33 substancje priorytetowe oraz 8 substancji zanieczyszczających,
- monitoringu operacyjnego, służącego do oceny skuteczności wprowadzonych programów naprawczych, gdzie badany jest co najmniej jeden parametr biologiczny oraz wybrane parametry fizykochemiczne, odniesione do rodzaju działań naprawczych i oddziaływujących na rzekę presji.

W roku 2018 badania monitoringowe prowadzone były na 129 jcwp (66 naturalnych i 63 silnie zmienionych i sztucznych), przy czym ostatecznej oceny dokonano dla 115 jcwp, a dla 14 jcwp oceny nie dokonano z uwagi na niewystarczający materiał badawczy.

W wyniku oceny przeprowadzonej na podstawie obowiązujących wówczas aktów prawnych ustalono, że na terenie województwa dolnośląskiego brak jest, w których odnotowano bardzo dobry stan ekologiczny lub maksymalny potencjał ekologiczny. Dominującym jest umiarkowany stan/potencjał ekologiczny, który określono dla ok. 30% jcwp.

Klasyfikację stanu chemicznego wykonano dla 71 jcwp i we wszystkich przypadkach odnotowano stan chemiczny poniżej dobrego.

Na podstawie wyników oceny stanu/potencjału ekologicznego i stanu chemicznego dokonano oceny stanu wód. Była ona możliwa do wykonania w 107 jcwp i we wszystkich z nich odnotowano zły stan wód.

3. Jakość wód podziemnych

W 2019 roku w ramach monitoringu diagnostycznego na terenie województwa dolnośląskiego badania wód podziemnych prowadzone były w 152 punktach kontrolno-pomiarowych na obszarze jednolitych części wód podziemnych. Jednolite części wód podziemnych są jednostkami hydrogeologicznymi wyodrębnionymi na podstawie kryterium hydrodynamicznego, uwzględniającego system krążenia wód przy powierzchniowego poziomu wodonośnego.

Regionalny Wydział Monitoringu Środowiska we Wrocławiu badania prowadził w 71 punktach kontrolno-pomiarowych, gdzie wykonano badania następujących oznaczeń: temperatura, tlen rozpuszczony, przewodność elektrolityczna, odczyn, zasadowość ogólna, ogólny węgiel organiczny, azot amonowy, arsen, azot azotanowy, azot azotynowy, bor, chlorki, chrom ogólny, cyjanki wolne, cynk, fluorki, fosforany, glin, kadm, magnez, mangan, miedź, nikiel, ołów, potas, rtęć, selen, siarczany, sód, srebro, wapń, wodorowęglany, żelazo.

Ocena wyników badań monitoringu diagnostycznego prowadzonego przez RWMŚ we Wrocławiu dokonana według podziału na jednolite części wód podziemnych wykazała, że 94% badanych wód zaliczono do wód o dobrym stanie chemicznym (klasy I-III). Wody o słabym stanie chemicznym (klasy IV-V) stanowiły 6%.

W 81 punktach kontrolno-pomiarowych badania monitoringowe wód podziemnych wykonywał Państwowy Instytut Geologiczny - Państwowy Instytut Badawczy w Warszawie. Diagnostyki dokonano w następującym zakresie analitycznym: przewodność elektrolityczna w 20°C wartość terenowa, odczyn pH wartość terenowa, temperatura wartość terenowa, tlen rozpuszczony wartość terenowa, przewodność elektrolityczna w 20°C, odczyn pH wartość laboratoryjna, ogólny węgiel organiczny, amonowy jon, antymon, arsen, azotany, azotyny, bar, beryl, bor, chlorki, chrom, cyjanki wolne, cyna, cynk, fluorki, fosforany, glin, kadm, kobalt, magnez, mangan, miedź, molibden, nikiel, ołów, potas, rtęć, selen, siarczany, sód, srebro, tal, tytan, uran, wanad, wapń, wodorowęglany, żelazo, fenole (indeks fenolowy).

Ocena wyników badań monitoringu diagnostycznego prowadzonego przez PIG PIB w Warszawie dokonana według podziału na jednolite części wód podziemnych wykazała, że w 2019 roku 73% badanych wód zaliczono do wód o dobrym stanie chemicznym (klasy I-III), wody o słabym stanie chemicznym (klasy IV-V) stanowiły 27%.

4. Jakość gleb

W 2019 roku badania monitoringowe gleb na terenie województwa dolnośląskiego prowadzono w 118 punktach wokół 21 obiektów na obszarach uprzemysłowionych i narażonych na oddziaływanie punktowych źródeł zanieczyszczeń. Wytypowane obiekty do badań zlokalizowano na obszarach: Natura 2000, wokół zakładów przemysłowych, w tym szczególnie tych które emitują węglowodory, arsen, wokół składowisk odpadów, wzdłuż tras komunikacyjnych lub na terenach o podwyższonych wartościach związków azotu lub metali ciężkich na obszarach działalności rolniczej. Zakres badań obejmował wskaźniki: podstawowe: skład granulometryczny, odczyn, zawartość substancji organicznej, całkowita zawartość: Zn, Pb, Cd, oraz wskaźniki uzupełniające, wprowadzone w zależności od obiektu: Cr, Ni, As, Hg, Cu, zasolenie oraz zanieczyszczenia węglowodorowe - WWA w tym benzo(a)piren i BTX. Dodatkowo wykonano także oznaczenie siarki siarczanowej, a na terenach rolniczych azotu mineralnego, fosforu, potasu i magnezu (formy przyswajalne).

Badania gleb wykazały że na terenach objętych badaniami przekroczenie dopuszczalnych zawartości metali ciężkich wystąpiło w pojedynczych próbkach gleb, na terenach uprzemysłowionych występuje przekroczenie dopuszczalnych zawartości metali ciężkich i pojedynczych WWA, a w szczególności benzo(a)pirenu, na Obszarach Natura 2000, wzdłuż tras komunikacyjnych oraz na terenach wokół składowisk odpadów występuje przekroczenie dopuszczalnych zawartości benzo(a)pirenu. Na terenach użytkowanych rolniczo nie występuje przekroczenie dopuszczalnych zawartości metali ciężkich, z wyjątkiem z wyjątkiem niektórych terenów nawożonych osadami ściekowymi. Stwierdzona zawartość azotu mineralnego i makroelementów zależy od nawożenia, rodzaju upraw i kategorii ciężkości gleby. Przekroczenie dopuszczalnych zawartości metali ciężkich w glebach w 2019 roku na terenach bezpośrednio zagrożonych zanieczyszczeniami związane jest z emisją przemysłową.

5. Stan klimatu akustycznego w wybranych obszarach województwa

Głównym założeniem wykonanych pomiarów akustycznych było określenie warunków panujących w bezpośrednim sąsiedztwie tras komunikacyjnych (dróg oraz linii kolejowych) i uzyskanie informacji o uciążliwości akustycznej analizowanych tras i obiektów. Pomiarów w 2019 roku przeprowadzono dla hałasu drogowego w 18 punktach, zlokalizowanych na terenie Jawora, Lubina i Strzelina oraz w 6 punktach dla hałasu kolejowego przy trasach: Jelenia Góra-Lubań, Jaworzyna Śląska-Kamieniec Ząbkowicki i Wrocław-Rawicz.

Pomiary dla dróg i szlaków kolejowych wykonywano w porze dziennej i nocnej oraz dodatkowo w 3 punktach w Jaworze, w Lubinie i w Strzelinie prowadzono badania wskaźnikami LDWN i LN które uwzględniają poziomy hałasu dla pełnych 24 godzin.

Badania monitoringowe w ramach PMS poziomu hałasu drogowego w 2019 roku wykazały przekroczenia poziomów dopuszczalnych hałasu dla 16 godzin dnia stwierdzono w 11 punktach, w pozostałych 7 punktach poziom hałasu odpowiadał normom dla pory dnia. Przekroczenia poziomów dopuszczalnych dla 8 godzin nocy stwierdzono również w 11 punktach.

Badania poziomu hałasu kolejowego w 2019 roku wykonano w 6 punktach kontrolno-pomiarowych przy 3 głównych szlakach kolejowych. Badania wykazały, że w 1 punkcie przy linii kolejowej nr 137 w Ząbkowicach Śląskich przy ul. Działkowej 39d (63,1 dB), nie dotrzymana była wartość dopuszczalna dla pory dnia, dla pory nocy natomiast w 2 punktach stwierdzono przekroczenia wartości dopuszczalnej.

6. Poziom pól elektromagnetycznych

Od 2009 r. Inspekcja Ochrony Środowiska we Wrocławiu prowadzi monitoring pól elektromagnetycznych. Badania te mają na celu sprawdzenie dotrzymania dopuszczalnych poziomów pól elektromagnetycznych w środowisku dla instalacji wytwarzającej pole elektromagnetyczne w zakresie częstotliwości od 3 MHz do 3000 MHz (Dz. U. Nr 221 poz. 1645). Pomiarów monitoringowych pól elektromagnetycznych wykonywane są w punktach usytuowanych w centralnych dzielnicach lub osiedlach miast o liczbie mieszkańców przekraczającej 50 tys. (teren typu A), pozostałych miastach (teren typu B) i na terenach wiejskich (teren typu C).

Zgodnie rozporządzeniem Ministra Środowiska w sprawie zakresu i sposobu prowadzenia okresowych badań poziomów pól elektromagnetycznych w środowisku z 12 listopada 2007

roku (Dz. U. Nr 221 poz. 1645) pomiary wykonano w 135 punktach pomiarowych po 45 na każdym z trzech wytypowanych terenów.

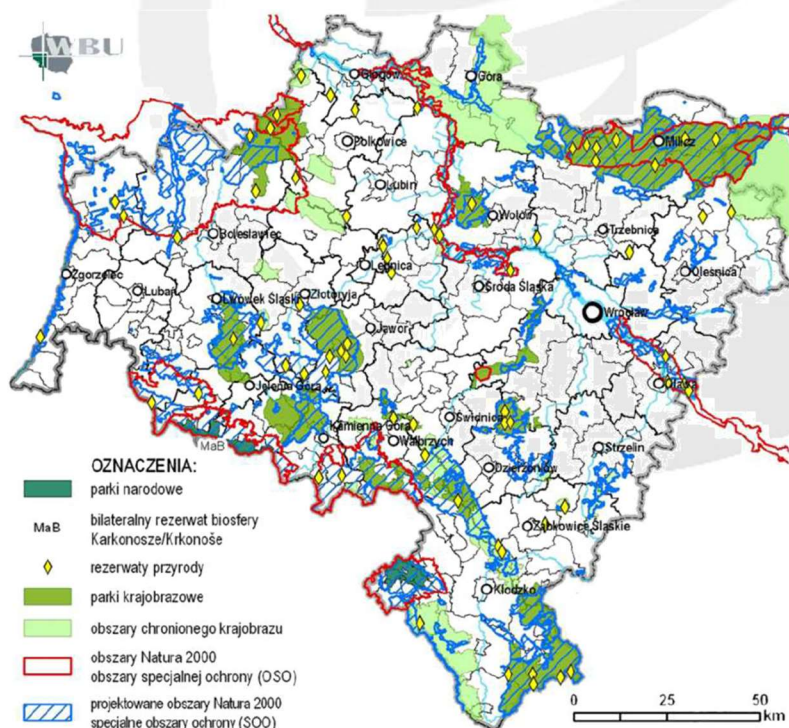
Badania w latach 2017 – 2019 wykazały, że w żadnym z przebadanych punktów zlokalizowanych w miejscach dostępnych dla ludności, nie stwierdzono przekroczeń poziomu dopuszczalnego pól elektromagnetycznych, który wynosi 7 V/m. Średnia arytmetyczna wartości zmierzonych poziomów pól elektromagnetycznych w ciągu trzyletniego cyklu pomiarowego dla badanych terenów stanowiła od 2,4% wartości dopuszczalnej do 6,2% wartości dopuszczalnej.

Przyroda w województwie dolnośląskim

Wskaźnik zalesienia województwa dolnośląskiego w 2018 r. wynosił 29,8% i przekracza wskaźnik krajowy wynoszący 29,6%².

W celu zachowania najcenniejszych walorów środowiska i zapobiegania jego degradacji, na terenie województwa jest tworzony regionalny system ochrony przyrody, stanowiący część systemu krajowego i obejmujący wszystkie formy ochrony prawnej, wymienione w ustawie o ochronie przyrody. Obecnie ochronie podlega 18,6% powierzchni województwa (docelowo ok. 35 – 40%).

Na terenie Dolnego Śląska znajdują się dwa parki narodowe (rysunek 1.), 67 rezerwatów przyrody³, 12 parków krajobrazowych⁴, 18 obszarów chronionego krajobrazu⁴ oraz 101 obszarów Europejskiej Sieci Ekologicznej Natura 2000 - chroniących głównie ekosystemy górskie i podgórskie⁴.



Rysunek 1. Obszary chronione w woj. Dolnośląskim
Źródło: Strategia Rozwoju Województwa Dolnośląskiego

² <https://stat.gov.pl/obszary-tematyczne/roczniki-statystyczne/roczniki-statystyczne/rocznik-statystyczny-lesnictwa-2019,13,2.html>

³ <http://bip.wroclaw.rdos.gov.pl/rejestr-form-ochrony-przyrody>

⁴ <https://www.dzpk.pl/parki-krajobrazowe.html>

Karkonoski Park Narodowy - obecna powierzchnia parku wynosi 5 951 ha⁵. Największą część parku zajmują lasy - 73,88 % - objęte głównie ochroną częściową. Tereny położone powyżej górnej granicy lasu, czyli piętro subalpejskie i alpejskie powyżej 1450 m n.p.m. objęto ochroną ścisłą.

Park Narodowy Gór Stołowych o powierzchni 6 340 ha. Największą część parku zajmują lasy – 5 822 ha (91,8%) - objęte głównie ochroną częściową (czynną). Tereny o powierzchni 771 ha objęto ochroną ścisłą.

Dolnośląski Zespół Parków Krajobrazowych z centralą we Wrocławiu zarządza poprzez 4 oddziały dwunastoma parkami krajobrazowymi. Granice dwóch z parków wychodzą poza obszar województwa. Powierzchnia parków na terenie województwa to 206 320,90 ha⁶.

Ostoje Natura 2000 to sieć obszarów chronionych, tworzona na mocy prawa europejskiego (Dyrektywy 79/403/EEC zwanej dziś Dyrektywą Ptasią, oraz Dyrektywy 92/43/EEC czyli Dyrektywy Siedliskowej - DS). Jest programem, mającym na celu utworzenie w krajach Unii Europejskiej wspólnej sieci obszarów objętych ochroną przyrody. Celem jest zachowanie określonych typów siedlisk przyrodniczych i gatunków roślin i zwierząt, zagrożonych wyginięciem, uważanych za wartościowe dla dziedzictwa przyrodniczego Europy. Na Dolnym Śląsku w skład sieci Natura 2000 wchodzi: 11 obszarów specjalnej ochrony ptaków (OSO) o łącznej powierzchni 309 803,3 ha oraz 88 obszarów mających znaczenie dla Wspólnoty o łącznej powierzchni 327 339,8 ha. Ogólna powierzchnia obszarów Natura 2000, uwzględniając ich części wspólne wynosi 421 tys. ha co stanowi ok. 21 % powierzchni województwa⁷.

Największym Obszarem Specjalnej Ochrony ptaków są Bory Dolnośląskie PLB020005, które w województwie dolnośląskim zajmują powierzchnię 125 384,1 ha, zaś najmniejszym OSO jest Zbiornik Mietkowski PLB02004 o powierzchni 1 193,9 ha.

Największym obszarem mającym znaczenie dla Wspólnoty jest Ostoja nad Baryczą PLH020041 o powierzchni 82 026,4 ha (z czego na terenie województwa dolnośląskiego znajduje się 66 207,4 ha tj. 80,7% całkowitej powierzchni obszaru), natomiast najmniejszym Kościół w Konradowie PLH020008 o powierzchni zaledwie 0,3 ha.

SYTUACJA SPOŁECZNO-GOSPODARCZA

Województwo dolnośląskie podzielone jest na 26 powiatów, 4 miasta na prawach powiatu oraz 169 gmin, wśród których jest 35 gmin miejskich, 78 wiejskich i 63 miejsko - wiejskich. Województwo zajmuje obszar stanowiący 6,4% powierzchni całego kraju. Województwo zajmuje drugie miejsce w kraju pod względem urbanizacji - wskaźnik urbanizacji województwa wynosi 69%⁸.

Procesy demograficzne w województwie są zbieżne do tendencji w całym kraju, liczba mieszkańców województwa ma tendencję spadkową (wykres 1.). W ciągu 10 lat zmniejszyła się o 0,55%. Wskaźnik przyrostu naturalnego plasuje się na poziomie -1,5‰¹⁰. W ostatnich

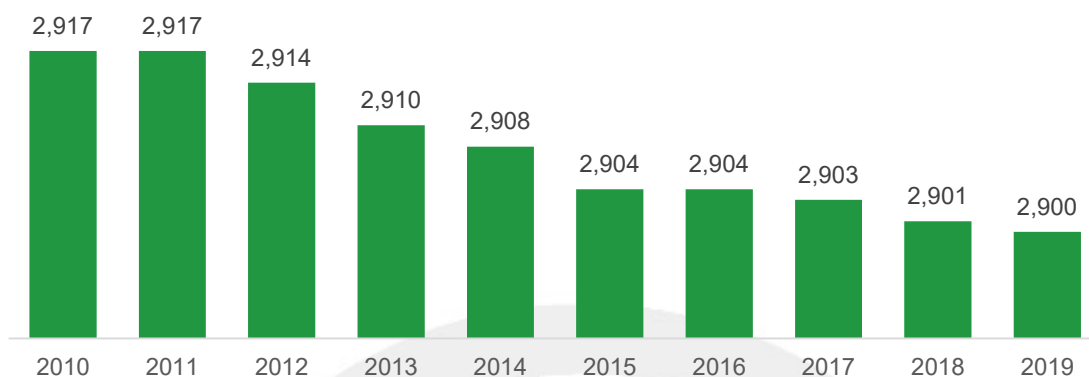
⁵ <https://kpnmab.pl>

⁶ <http://bip.wroclaw.rdos.gov.pl/rejestr-form-ochrony-przyrody>

⁷ <http://wroclaw.rdos.gov.pl/o-sieci>

⁸ Raport o stanie województwa dolnośląskiego za 2019 r., IRT, Wrocław, maj 2020 r.

latach najliczniejszą grupą wiekową była ludność w wieku produkcyjnym 15-64 lata – około 60% populacji.



Wykres 1. Liczba ludności w województwie dolnośląskim w latach 2010 – 2019.
Źródło: Bank danych lokalnych, GUS.

Wzrost liczby ludności widoczny jest w gminach położonych przy największych ośrodkach miejskich, zwłaszcza Wrocławia i świadczy o postępującym procesie suburbanizacji. Zmniejszenie liczby ludności nadal postępuje w południowej części województwa – w obszarach górskich i podgórskich.

Wskaźnik bezrobocia w województwie w lipcu 2020 r. wynosił 5,7% i w stosunku do roku poprzedniego wzrost w porównaniu do roku poprzedniego⁹. Łączna liczba zarejestrowanych bezrobotnych w tym okresie to 69,8 tys. osób. Najniższym bezrobociem charakteryzowały się miasto Wrocław i gminy powiatów oleśnickiego, trzebnickiego i wrocławskiego.

Przeciętne zatrudnienie w sektorze przedsiębiorstw w marcu br. było wyższe niż w marcu 2018 r. o 1,8%¹⁰. Przeciętne miesięczne wynagrodzenie brutto w sektorze przedsiębiorstw wynosiło 5561,04 zł¹¹ i porównaniu do roku poprzedniego wzrosło o 5,4%.

Według danych podanych przez GUS w lipcu 2020 r. liczba mieszkań oddanych do użytkowania wynosiła 2 964 i była o 57% większa niż w lipcu ubiegłego roku.

W skali roku zmniejszyła się sprzedaż detaliczna (o 4,6%, wobec wzrostu o 12,7% w marcu 2018 r.), natomiast sprzedaż hurtowa zwiększyła się (o 16,2%, wobec spadku o 3,4% przed rokiem)¹².

Ruch turystyczny w koncentruje się w Sudetach i w stolicy Dolnego Śląska – Wrocławiu. Rocznie odwiedza województwo około 3,6 mln turystów (dane za rok 2018)¹⁰. W liczbie wszystkich turystów odwiedzających Polskę stanowi to 10,7%¹⁰. Szlaki turystyczne oznaczone przez Polskie Towarzystwo Turystyczno-Krajoznawcze w całym województwie mają łączną długość 6,9 tysięcy km¹¹. W województwie dolnośląskim znajduje się najdłuższa sieć turystycznych szlaków górskich w Polsce. Łączna ich długość w 2017 roku wynosiła 4,7 tys. km (41,7% turystycznych szlaków górskich w Polsce).

⁹ <https://wroclaw.stat.gov.pl/>

¹⁰ „Komunikat o sytuacji społeczno-gospodarczej województwa dolnośląskiego w marcu 2019 r.”

¹¹ Turystyka w województwie dolnośląskim, GUS, Wrocław 2018.

NADZWYCZAJNE ZAGROŻENIA WYSTĘPUJĄCE W WOJEWÓDZTWIE

Polska leży w strefie klimatu umiarkowanego, a mimo to narażona jest na wiele naturalnych zjawisk, które czasem mogą przybierać formę kataklizmu. Uwarunkowania geograficzne Dolnego Śląska powodują, że najczęściej występującymi nadzwyczajnymi zagrożeniami są tutaj powodzie, szczególnie w obszarach górskich, które powtarzają się prawie corocznie. Problem jest jednak szerszy. Liczba zdarzeń związanych z ekstremalnymi zjawiskami przyrodniczymi jak np. potężne wichury, deszcze nawalne i susze, stałe rośnie, co powoduje konieczność stworzenia zabezpieczeń przed wszelkiego typu zagrożeniami.

1 stycznia 2014 r. został uruchomiony "System ostrzegania, alarmowania i informowania Województwa Dolnośląskiego", którego celem jest doprowadzenie informacji jednocześnie do wszystkich użytkowników systemu oraz przekazanie informacji o zdarzeniach poprzez portal internetowy mieszkańcom Dolnego Śląska.

Platforma serwerowa funkcjonująca w Wojewódzkim Centrum Zarządzania Kryzysowego ujednocila sposób przepływu informacji pomiędzy służbami reagowania w sytuacjach kryzysowych, umożliwia pełną koordynację działań w czasie zagrożeń i klęsk, pozwala dokumentować zdarzenia oraz raportować i integrować bazy danych, a także wypracowywać optymalne i skuteczne procedury reagowania.

Dodatkowo funkcjonuje Krajowy System Ostrzegania. System ten został stworzony z myślą o usprawnieniu komunikacji pomiędzy wszystkimi organizacjami odpowiedzialnymi za pomoc w sytuacjach wymagających szybkiej interwencji. Natomiast nowoczesne technologie GSM umożliwiły szybką komunikację oraz wymianę informacji za pośrednictwem telefonu komórkowego.

W województwie dolnośląskim Regionalny System Ostrzegania funkcjonuje od sierpnia 2014 roku. Publikowane w nim są m. in. ostrzeżenia meteorologiczne np. o silnym wietrze, burzach z gradem, przymrozkach, intensywnych opadach śniegu oraz hydrologiczne informujące o możliwości przekroczenia stanów ostrzegawczych i alarmowych rzek.

Komunikaty (ostrzeżenia) generowane są przez Wojewódzkie Centrum Zarządzania Kryzysowego na stronie internetowej Urzędu Wojewódzkiego, a następnie w naziemnej telewizji cyfrowej (telewizja regionalna) i aplikacjach telefonicznych. System RSO jest stale rozwijany i rozszerzany o nowe rodzaje komunikatów.

Na terenie województwa dolnośląskiego w wielu gminach funkcjonują "smsowe systemy ostrzegania". Aby zarejestrować się do systemu, należy wysłać wiadomość z odpowiednim komunikatem pod wskazany przez samorządy numer. Właściwe informacje można znaleźć na stronach internetowych urzędów. Tą drogą są wysyłane informacje m. in. o kataklizmach i ważnych wydarzeniach w gminie.

ANALIZA SWOT STANU ŚRODOWISKA I JEGO FINANSOWANIA W WOJEWÓDZTWIE

	Pozytywne Mocne strony	Negatywne Słabe strony
Wewnętrzne	<ul style="list-style-type: none"> • Obszar krajobrazowo i przyrodniczo atrakcyjny (rezerваты i parki krajobrazowe - stanowiska unikalnych gatunków chronionych roślin, zwierząt, pomniki przyrody), posiadający ważne zabytki historyczne – dysponujący walorami dla rozwoju turystyki • Zorganizowany system monitoringu stanu środowiska • Utrzymujące się tendencje wzrostowe w głównych obszarach gospodarki, tj. w produkcji i usługach (w przemyśle, budownictwie i handlu) i utrzymująca się duża aktywność inwestycyjna przedsiębiorstw • Duży potencjał pozarządowych organizacji ekologicznych działających na rzecz ochrony środowiska • Poparcie społeczne dla efektywnego gospodarowania odpadami • Wsparcie finansowe ze strony Wojewódzkiego Funduszu Ochrony Środowiska i Gospodarki Wodnej we Wrocławiu dla działań ochrony środowiska i edukacji ekologicznej • Wzrost udziału odpadów selektywnie zebranych w ogólnym strumieniu odpadów, • Sukcesywne usuwanie wyrobów zawierających azbest 	<ul style="list-style-type: none"> • Ponadnormatywny poziom zanieczyszczenia powietrza pyłem zawieszonym • Niskie wykorzystanie energetycznych możliwości środowiska w zakresie rozwoju źródeł energii odnawialnej • Systemy ogrzewania indywidualnego oparte na spalaniu paliw stałych w kotłach o niskiej efektywności • Duża energochłonność w istniejących budynkach mieszkalnych oraz publicznych • Występujące niedobory środków własnych gmin na realizację programów ochrony środowiska • Niedomagania w systemie zapobiegania powodziom i innym klęskom żywiołowym • Brak kompleksowego, adaptowanego do potrzeb bieżących systemu edukacji ekologicznej • Brak zintegrowanego, niskoemisyjnego transportu zbiorowego w ośrodkach miejskich • Niedostateczna liczba zbiorników małej retencji • niezgodne z prawem gospodarowanie odpadami („dzikie wysypiska”, spalanie odpadów w gospodarstwach domowych) • Zwiększenie ryzyka wystąpienia poważnej awarii w wyniku rozwoju transportu drogowego, materiałów stwarzających zagrożenie dla środowiska
Zewnętrzne	<p style="text-align: center;">Szanse</p> <ul style="list-style-type: none"> • Dostępność środków finansowych pochodzących z Unii Europejskiej na dalszą poprawę stanu środowiska i infrastrukturę środowiskową, w tym w ramach wspierania regionów przygranicznych • Współpraca WFOŚiGW we Wrocławiu z NFOŚiGW (realizacja wspólnych programów i udostępnienie środków finansowych) • Ustawowy obowiązek opracowywania programów ochrony środowiska i planów gospodarki odpadami • Skoordynowanie działań prośrodowiskowych na wszystkich szczeblach administracji rządowej i samorządowej • Stałe poprawiający się stan środowiska naturalnego • Wzrastająca świadomość ekologiczna mieszkańców • Wzmocnienie sprzętowe jednostek odpowiedzialnych za bezpieczeństwo ludzi i środowiska 	<p style="text-align: center;">Zagrożenia</p> <ul style="list-style-type: none"> • Uzyskanie zbyt małego dofinansowania z Budżetu Państwa na realizację programów mających na celu zapobieganie nadzwyczajnym zagrożeniom środowiska • Uzyskanie niewystarczającego dofinansowania na realizację programów ochrony środowiska wynikających z dyrektyw Unii Europejskiej • Zmiany ustawowe w sposobie pozyskiwania środków przez wojewódzkie fundusze ochrony środowiska i zmniejszenie środków na ochronę środowiska • Zmiany klimatyczne powodujące straty środowiskowe • Występujący deficyt wodny skutkujący coraz częstszym występowaniem suszy • „Dzikie wysypiska” • Nadmierny przyrost liczby pojazdów o wysokiej emisji spalin

DOKUMENTY REGIONALNE I KRAJOWE

Opracowując Strategię działania Funduszu na lata 2021–2024 uwzględniono zapisy znajdujące się we „Wspólnej strategii działania Narodowego Funduszu i wojewódzkich funduszy ochrony środowiska i gospodarki wodnej na lata 2021–2024” oraz zachowano pełną spójność z nadrzędnymi dokumentami strategicznymi m.in. takimi jak:

- Strategia na rzecz Odpowiedzialnego Rozwoju do roku 2020 (z perspektywą do 2030 r.),
- Polityka Ekologiczna Państwa do 2030 roku,
- Krajowy Plan na Rzecz energii i Klimatu na lata 2021–2030,
- Krajowy Program Ochrony Powietrza do roku 2020 (z perspektywą do 2030 r.),
- Krajowy program ograniczenia zanieczyszczenia powietrza,
- Krajowy plan gospodarki odpadami 2022.

W związku z tym, że działalność Funduszu ukierunkowana jest głównie na realizację regionalnej polityki ekologicznej Dolnego Śląska, przy opracowywaniu Strategii wzięto pod uwagę następujące dokumenty:

- Strategię rozwoju województwa dolnośląskiego do 2030 roku,
- Wojewódzki Program Ochrony Środowiska Województwa Dolnośląskiego na lata 2014 - 2017 z perspektywą do 2021 roku,
- Wojewódzki Plan Gospodarki Odpadami Województwa Dolnośląskiego,
- Program ochrony powietrza dla stref w województwie dolnośląskim, w których w 2018 r. zostały przekroczone poziomy dopuszczalne i docelowe substancji w powietrzu wraz z planem działań krótkoterminowych.

IV. KIERUNKI WSPARCIA

WSPARCIE W LATACH 2017–2020

Realizacja strategii na lata 2017–2020 uwarunkowana została wieloma zmiennymi czynnikami, których nie można było przewidzieć na poziomie formułowania jej założeń w roku 2016. Wydatki statutowe Funduszu prognozowane w okresie opracowywania Strategii na poziomie 620 000 tys. zł, na dzień 31.08.2020 r. wyniosły 605 474 tys. zł (97,7 % wielkości planowanej).

Biorąc pod uwagę czas pozostały do końca okresu objętego strategią (koniec 2020 r.) wydatki statutowe Funduszu mogą przekroczyć zaplanowany poziom 620 000 tys. zł.

Fundusz udziela ze swoich środków dwóch rodzajów pożyczek: pożyczek zasadniczych i pożyczek na zachowanie płynności finansowej. Pożyczki w ostatnim czteroleciu były podstawowym instrumentem wsparcia realizacji przedsięwzięć z zakresu ochrony środowiska. Wielkość wypłaconych pożyczek 480 789,9 tys. zł, tj. 79,41% wydatków statutowych.

Działalność dotacyjna (łącznie z umorzeniami, dopłatami do oprocentowania i kapitału, przekazaniem środków państwowym jednostkom budżetowym i in.) stanowiła nadal znaczący udział w strukturze wydatków Funduszu. Ich procentowy udział w całości wydatków statutowych na dzień 31.08.2020 r. wyniósł 124 684,1 tys. zł (20,59 %). Umorzenia pożyczek mają niewielki udział w wypłaconych dotacjach - dochodzi do nich na mocy umów zawartych w poprzednich latach.

Dopłaty do oprocentowania kredytów udzielanych przez banki komercyjne skierowane były do:

- gospodarstw domowych na realizację przydomowych oczyszczalni ścieków, przyłączy wodociągowo-kanalizacyjnych oraz kotłowni ekologicznych – z uwagi na liczebność i rozproszenie klientów ten instrument będzie nadal stosowany,
- podmiotów gospodarczych – dopłaty do kredytów pozwalające na znaczące zwiększenie strumienia środków na zadania ochrony środowiska

Tabela 2. Wydatki statutowe WFOŚiGW we Wrocławiu w latach 2017–2020

Wyszczególnienie	2017	2018	2019	01.01-31.08 2020	Ogółem w latach 2017-2020
	1	2	3	4	5
[w tys. zł]					
Wypłata środków ogółem	78 742,9	211 711,9	201 189,0	113 830,2	605 474,0
Kwota wypłaty dotacji	32 673,3	46 445,1	36 293,6	8 741,2	124 153,1
Kwota wypłaty pożyczek	45 963,8	165 209,2	164 876,0	104 740,9	480 789,9
Kwota wypłaty dopłat do oprocentowania kredytów bankowych	45,6	18,4	4,2	0,1	68,3
Dopłaty do kapitału kredytów	13,0	7,1	4,2	0,0	24,3
Nagrody za osiągnięcia w ochronie środowiska	20,8	11,3	10,9	1,0	44,0
Umorzenia pożyczek	15,8	10,6	0,1	347,0	373,4
Zwrot utraconych dochodów gminnych	10,6	10,3	0,0	0,0	20,9

W latach 2017–2020 Fundusz skupił swoją działalność na wspieraniu przedsięwzięć i programów służących ochronie środowiska i gospodarce wodnej na terenie województwa dolnośląskiego przy zachowaniu zasady zrównoważonego rozwoju. Środki znajdujące się w dyspozycji Funduszu były wykorzystywane zgodnie z obowiązującymi przepisami i dokumentami programowymi.

Założono, że najważniejszymi podstawowymi priorytetami środowiskowymi wspieranymi w latach 2017–2020 będą:

- szeroko rozumiana ochrona atmosfery (w tym odnawialne źródła energii i poprawa efektywności energetycznej),
- ochrona i zrównoważone gospodarowanie zasobami wodnymi,
- racjonalne gospodarowanie odpadami i ochrona powierzchni ziemi,
- ochrona różnorodności biologicznej i funkcji ekosystemów,
- edukacja ekologiczna.

Tabela 3. Finansowanie ochrony środowiska i gospodarki wodnej ze środków własnych WFOŚiGW we Wrocławiu w latach 2017–2020 - według dziedzin i form dofinansowania

Lp.	Finansowanie ochrony środowiska i gospodarki wodnej	Wykonanie			01.01-31.08 2020	Razem w latach 2017-2020	Udział w %
		2017	2018	2019			
1	2	3	4	5	6	7	8
	[w tys. zł]						
	Finansowanie ochrony środowiska i gospodarki wodnej ze środków własnych ogółem	78 742,9	211 711,9	201 189,0	113 830,2	605 474,0	100
1	Ochrona atmosfery	33 133,4	52 944,4	72 501,8	68 692,0	227 271,5	37,5
2	Ochrona wód i zrównoważone gospodarowanie zasobami wodnymi	26 549,5	106 009,0	68 380,2	37 840,9	238 779,7	39,4
2.1	Gospodarka ściekowa i ochrona wód	18 967,8	97 371,0	63 615,7	32 206,8	212 161,3	35,0

2.2	<i>Gospodarka wodna i ochrona przeciwpowodziowa</i>	7 581,7	8 638,0	4 764,6	5 634,1	26 618,4	4,4
3	Racjonalne gospodarowanie odpadami i ochrona powierzchni ziemi	7 421,6	32 090,7	37 226,7	4 960,0	81 699,0	13,5
4	Ochrona różnorodności biologicznej	799,1	1 570,0	1 959,1	642,8	4 971,1	0,8
5	Edukacja ekologiczna	2 425,9	3 329,2	3 986,5	1 013,5	10 755,0	1,8
6	Pozostałe zadania	8 307,6	15 711,0	17 115,3	333,0	41 466,8	6,8
7	Inne wydatki statutowe*	105,7	57,7	19,4	348,1	530,9	0,1
Działalność pożyczkowa ze środków własnych Funduszu razem, z tego:		45 963,8	165 209,2	164 876,0	104 740,9	480 789,9	79,4
1	Ochrona atmosfery	21 459,6	43 559,9	71 065,4	66 826,2	202 911,1	33,5
2	Ochrona wód i zrównoważone gospodarowanie zasobami wodnymi	19 438,1	95 937,3	61 416,4	34 198,2	210 990,0	34,8
2.1	<i>Gospodarka ściekowa i ochrona wód</i>	15 796,2	87 863,4	56 763,7	28 572,9	188 996,1	31,2
2.2	<i>Gospodarka wodna i ochrona przeciwpowodziowa</i>	3 641,9	8 074,0	4 652,7	5 625,3	21 993,9	3,6
3	Racjonalne gospodarowanie odpadami i ochrona powierzchni ziemi	5 066,1	24 367,0	32 060,0	3 620,5	65 113,6	10,8
4	Ochrona różnorodności biologicznej	0,0	0,0	0,0	0,0	0,0	0
5	Edukacja ekologiczna	0,0	0,0	334,3	96,1	430,3	0,1
6	Pozostałe zadania	0,0	1 344,9	0,0	0,0	1 344,9	0,2
Działalność dotacyjna ze środków własnych Funduszu (wraz z przekazaniem środków j.b, dopłatami do oprocentowania.), z tego:		32 673,3	46 445,1	36 293,6	8 741,2	124 153,1	20,5
1	Ochrona atmosfery	11 673,8	9 384,5	1 436,4	1 865,8	24 360,4	4
2	Ochrona wód i zrównoważone gospodarowanie zasobami wodnymi	7 111,4	10 071,7	6 963,8	3 642,7	27 789,6	4,6
2.1	<i>Gospodarka ściekowa i ochrona wód</i>	3 171,6	9 507,7	6 852,0	3 633,9	23 165,2	3,8
2.2	<i>Gospodarka wodna i ochrona przeciwpowodziowa</i>	3 939,8	564,0	111,8	8,8	4 624,4	0,8
3	Racjonalne gospodarowanie odpadami i ochrona powierzchni ziemi	2 355,5	7 723,7	5 166,7	1 339,5	16 585,4	2,7
4	Ochrona różnorodności biologicznej	799,1	1 570,0	1 959,1	642,8	4 971,1	0,8
5	Edukacja ekologiczna	2 425,9	3 329,2	3 652,2	917,4	10 324,7	1,7
6	Pozostałe zadania	8 307,6	14 366,1	17 115,3	333,0	40 121,9	6,6

*) nagrody za osiągnięcia w ochronie środowiska, umorzenia pożyczek, dopłaty do kredytów na podstawie umów z BOŚ

WSPÓŁPRACA Z NARODOWYM FUNDUSZEM OCHRONY ŚRODOWISKA I GOSPODARKI WODNEJ W LATACH 2017–2020

Współpraca z Narodowym Funduszem Ochrony Środowiska i Gospodarki Wodnej realizowana jest na podstawie umów i porozumień w zakresie:

1. Program „Czyste Powietrze”.
2. Ogólnopolski program finansowania służb ratowniczych.

3. Budownictwo Energooszczędne. Część 1) Zmniejszenie zużycia energii w budownictwie.
4. Ogólnopolski program finansowania usuwania wyrobów zawierających azbest.
5. Ogólnopolski program regeneracji środowiskowej gleb poprzez ich wapnowanie.
6. Ogólnopolski program gospodarki wodno-ściekowej poza granicami aglomeracji ujętych w Krajowym Programie Oczyszczania Ścieków Komunalnych.
7. SYSTEM – Wsparcie działań ochrony środowiska i gospodarki wodnej realizowanych przez partnerów zewnętrznych – REGION.
8. Program „Moja Woda”.
9. Program KAWKA - Likwidacja niskiej emisji wspierająca wzrost efektywności energetycznej i rozwój rozproszonych odnawialnych źródeł energii.
10. Projekt Doradztwa Energetycznego.

Kwota wypłaconych środków w terminie od 01.01.2017 r. do 31.08.2020 r. w ramach powyższych programów została przedstawiona w tabeli 4.

1) PROGRAM „CZYSTE POWIETRZE”

W 2018 r. Narodowy Fundusz i wojewódzkie fundusze uruchomiły wspólny program priorytetowy „Czyste Powietrze”, mający na celu poprawę efektywności energetycznej i zmniejszenie emisji pyłów i innych zanieczyszczeń do atmosfery z istniejących jednorodzinnych budynków mieszkalnych.

Nabór wniosków o dofinansowanie rozpoczął się 19 września 2018 r. Wnioski są składane w WFOŚiGW właściwych dla miejsca położenia nieruchomości objętej wnioskiem o dofinansowanie.

Do dnia 31.08.2020 r.:

- wypłynęło – 7 324 wniosków,
- podpisano – 4 737 umów, z czego dotacji 4 454 szt., pożyczek 283 szt.
- wypłacono środków – 38 115 710,80 zł, w tym dotacji 31 319 788,49 zł, pożyczki 6 795 922,31 zł.

2) OGÓLNOPOLSKI PROGRAM FINANSOWANIA SŁUŻB RATOWNICZYCH

Program jest realizowany od 2018 r. i dotyczy dofinansowania zakupu samochodów ratowniczo-gaśniczych oraz specjalistycznego sprzętu pływającego. W 2020 r. Program ten został poszerzony o Część 2) Dofinansowanie zakupu sprzętu i wyposażenia jednostek ochotniczych straży pożarnych, na zakup środków ochrony osobistej, środków łączności oraz sprzętu.

Do dnia 31.08.2020 r.:

- wypłynęło – 508 wniosków,
- podpisano – 300 umów, z czego 298 na OSP, a 2 dla jednostek działających w zakresie ratownictwa wodnego i górskiego,
- wypłacono środków - 14 652 306,73 zł.

3) BUDOWNICTWO ENERGOOSZCZĘDNE. CZĘŚĆ 1) ZMNIJSZENIE ZUŻYCIA ENERGII W BUDOWNICTWIE

Program jest realizowany od 2018 r. W ramach tej współpracy Fundusz przejął do realizacji 6 wniosków o dofinansowanie w formie dotacji. Pozytywną ocenę otrzymały 4 wnioski, 1 nie spełniał wymagań programu, 1 wniosek wycofano.

Na dzień 31.08.2020 r. udzielono wsparcia w formie dotacji w wysokości 1 703 172,70 zł. Niezależnie od tego WFOŚiGW we Wrocławiu przejął 2 wnioski o dofinansowanie przedsięwzięć w formie pożyczki, które finansuje ze środków własnych.

4) OGÓLNOPOLSKI PROGRAM FINANSOWANIA USUWANIA WYROBÓW ZAWIERAJĄCYCH AZBEST

Program jest realizowany od 2011 r. i dotyczy dofinansowania przedsięwzięć polegających na demontażu, zbiórce, transporcie i unieszkodliwieniu odpadów zawierających azbest.

W latach 2017–2020:

- wypłynęło – 209 wniosków,
- podpisano – 100 umów,
- wypłacono środków – 2 700 003,87 zł.

5) OGÓLNOPOLSKI PROGRAM REGENERACJI ŚRODOWISKOWEJ GLEB POPRZECZ ICH WAPNOWANIE

Pierwszy nabór wniosków został ogłoszony w 2019 r. i dotyczy przedsięwzięć polegających na zakupie wapna nawozowego lub środków wapnujących, z wyłączeniem kosztów transportu i rozsiewania. Okręgowa stacja chemiczno-rolnicza we Wrocławiu przekazała do WFOŚiGW do dnia 31.08.2020 r. 387 wniosków na wnioskowaną kwotę dofinansowania wynoszącą ponad 1 649 069,66 zł.

Do tego dnia liczba wniosków z decyzją o udzieleniu dofinansowania to 331 szt., wypłacono 1 339 512,09 zł.

Specyfiką Programu jest włączenie w proces oceny wniosków i przyznawania dofinansowania okręgowych stacji chemiczno-rolniczych. To one gromadzą kompletne wnioski, prowadzą ich ocenę formalną i merytoryczną, przekazują kompletne i zweryfikowane wnioski do wojewódzkiego funduszu, prowadzą rejestry złożonych wniosków oraz zestawienia osiągniętych efektów ekologicznych i rzeczowych. Fundusz ocenia wnioski pod kątem dopuszczalności pomocy publicznej, podejmuje decyzje o dofinansowaniu, prowadzi rozliczenia finansowe realizowanych zadań.

6) OGÓLNOPOLSKI PROGRAM GOSPODARKI WODNO-ŚCIEKOWEJ POZA GRANICAMI AGLOMERACJI UJĘTYCH W KRAJOWYM PROGRAMIE OCZYSZCZANIA ŚCIEKÓW KOMUNALNYCH

Wsparciem finansowym objęte jest zaopatrzenie w wodę i zagospodarowanie ścieków na obszarach poza aglomeracjami ujętymi w KPOŚK.

Do dnia 31.08.2020 r.:

- wypłynęło – 9 wniosków,
- podpisano – 1 umowę,
- wypłacono środków – 1 961 820,56 zł.

7) SYSTEM – WSPARCIE DZIAŁAŃ OCHRONY ŚRODOWISKA I GOSPODARKI WODNEJ REALIZOWANYCH PRZEZ PARTNERÓW ZEWNĘTRZNYCH – REGION

Wspieranie przedsięwzięć z zakresu ochrony środowiska i gospodarki wodnej przy udziale pożyczkowym Narodowego Funduszu Ochrony środowiska i Gospodarki Wodnej.

W latach 2017–2020 WFOŚiGW podpisał 1 umowę pożyczki, na łączną kwotę 78 200 000 zł.

8) PROGRAM „MOJA WODA”

Program ma na celu ochronę zasobów wody poprzez zwiększenie retencji na terenach posesji przy budynkach jednorodzinnych oraz wykorzystywanie zgromadzonej wody opadowej i roztopowej, w tym dzięki rozwojowi zielono-niebieskiej infrastruktury. Finansowanie w ramach Programu obejmuje zakup, montaż, budowę i uruchomienie instalacji takich jak:

- przewody odprowadzające wody opadowe zebrane z rynien, wpusty do zbiornika nadziemnego, podziemnego, otwartego lub zamkniętego, szczelnego lub infiltracyjnego;
- instalacje rozsączające, zbiorniki retencyjne nadziemne, podziemne, otwarte lub zamknięte, szczelne lub infiltracyjne;
- elementy do nawadniania lub innego wykorzystania zatrzymanej wody, pozwalających na zagospodarowanie wód opadowych lub roztopowych na terenie nieruchomości objętej przedsięwzięciem.

Do dnia 31.08.2020 r.:

- wypłynęły – 1 143 wnioski,
- podpisano – 0 umów.

9) PROGRAM KAWKA - LIKWIDACJA NISKIEJ EMISJI WSPIERAJĄCA WZROST EFEKTYWNOŚCI ENERGETYCZNEJ I ROZWÓJ ROZPROSZONYCH ODNAWIALNYCH ŹRÓDEŁ ENERGII

Celem realizowanego od 2013 r. programu było zmniejszenie narażenia ludności na oddziaływanie zanieczyszczeń powietrza w strefach, w których występują znaczące przekroczenia dopuszczalnych i docelowych poziomów stężeń tych zanieczyszczeń, dla których zostały opracowane programy ochrony powietrza. Dofinansowano zadania mające na celu ograniczenie niskiej emisji związane z podnoszeniem efektywności energetycznej oraz wykorzystaniem układów wysokosprawnej kogeneracji i odnawialnych źródeł energii (w szczególności likwidacja lokalnych źródeł ciepła, rozbudowa sieci ciepłowniczej, zastosowanie kolektorów słonecznych, termomodernizacja budynków wielorodzinnych wyłącznie jako element towarzyszący przebudowie lub likwidacji lokalnego źródła ciepła).

10) PROJEKT DORADZTWA ENERGETYCZNEGO

WFOŚiGW we Wrocławiu jest uczestnikiem projektu „Ogólnopolski system wsparcia doradczego dla sektora publicznego, mieszkaniowego oraz przedsiębiorców, w zakresie efektywności energetycznej i OZE” zainicjowanego przez NFOŚiGW w ramach Programu Operacyjnego Infrastruktura i Środowisko na lata 2014–2020.

Na dzień 31.08.2020 r. Zespół Doradców Energetycznych:

- udzielił konsultacji – 4211 ,
- ocenił Programy Gospodarki Niskoemisyjnej – 76,
- udzielił ponad 15 000 porad telefonicznych,
- prowadził działania informacyjno-edukacyjne – 260 spotkań
- prowadził szkolenia i działania edukacyjne – 8 747 uczestników
- objął doradztwem 97 inwestycji

Tabela 4. Środki wypłacone z NFOŚiGW oraz z WFOŚiGW we Wrocławiu od 01.01.2017 r. do 31.08.2020 r. w ramach wspólnie realizowanych programów

Programy	Środki wypłacone [zł]		Osiągnięte efekty (rzeczowe i ekologiczne)
	WFOŚiGW	NFOŚiGW	
Czyste Powietrze	1 927 662,98	36 188 047,82	Wymieniono 1 427 szt. nieefektywnych źródeł ciepła, Zamontowano 891 szt. efektywnych źródeł ciepła w budynkach nowobudowanych, Dofinansowano 64 szt. instalacji fotowoltaicznych, Docieplono ponad 45 137 m ² przegród budowlanych
Ogólnopolski program finansowania służb ratowniczych	3 689 777,75	10 962 528,98	Zakupiono: - 60 szt. pojazdów ratowniczo-gaśniczych, - 13 szt. sprzętu wykorzystywanego w akcjach ratowniczych
Budownictwo Energooszczędne. Część 1) Zmniejszenie zużycia energii w budownictwie	596 110,45	1 107 062,25	Zmniejszenie emisji CO ² - 41,89 Mg/rok Zmniejszenie zużycia energii pierwotnej -452,31 GJ/rok Dodatkowa zdolność wytwarzania energii cieplnej zainstalowanych pomp ciepła-0,02MW
Ogólnopolski program finansowania usuwania wyrobów zawierających azbest	1 248 401,21	1 451 602,66	Unieszkodliwiono 6 140,14 Mg wyrobów zawierających azbest
Ogólnopolski program regeneracji środowiskowej gleb poprzez ich wapnowanie	307 955,58		Powierzchnia zregenerowanych gleb (Efekt ekologiczny) 2 658,82 ha Masa zastosowanego czystego składnika CaO lub CaO+MgO (Efekt rzeczowy) 8647,04 Mg
Ogólnopolski program gospodarki wodno-ściekowej poza granicami aglomeracji ujętych w Krajowym Programie Oczyszczania Ścieków Komunalnych	1 162 533,96	799 286,60	Zadania w trakcie realizacji
SYSTEM – Wsparcie działań ochrony środowiska i gospodarki wodnej realizowanych przez partnerów zewnętrznych – REGION	0	36 590 000,00	Zadania w trakcie realizacji
Program „Moja Woda”. KAWKA I	0	0	Zadania w trakcie realizacji
	1 240 230,44	3 916 544,17	Zmniejszenie emisji pyłów: PM10 o 82,641 Mg/rok; PM2,5 o 78,112 Mg/rok; CO ₂ o 11 160,615 MG/rok Efekty rzeczowe: Źródła ciepła zastępujące zlikwidowane węglowe źródła ciepła – 3745 szt.; osiągnięta moc zainstalowana – 71,726 MW; Zastępowane, zlikwidowane węglowe źródła ciepła – 5816 szt.
KAWKA II	2 651 913,08	7 955 739,29	Zmniejszenie emisji pyłów: PM 10 o 49,997 Mg/rok; PM 2,5 o 49,276 Mg/rok; CO ₂ o 5 165,18 MG/rok Efekty rzeczowe: Źródła ciepła zastępujące zlikwidowane węglowe źródła ciepła – 2666 szt.; osiągnięta moc zainstalowana – 50,65 MW; Zastępowane, zlikwidowane węglowe źródła ciepła – 4653 szt.

EFEKTY RZECZOWE I EKOLOGICZNE W LATACH 2017–2019

Wsparcie finansowe WFOŚiGW we Wrocławiu udzielone w latach 2017–2019 przyniosło pozytywne efekty rzeczowe i ekologiczne w każdej z dziedzin ochrony środowiska.

W zakresie **ochrony zasobów wodnych i gospodarki ściekowej** wspierano:

- powstawanie nowych i modernizowanie istniejących oczyszczalni ścieków
- budowę sieci kanalizacyjnych
- redukcję zanieczyszczeń

Nazwa miernika efektu	Jednostka miary	Wartość
Przyrost przepustowości oczyszczalni ścieków	m ³ /dobę	4 644,7
Długość sieci kanalizacji sanitarnej	mb	282 325,1
Długość sieci wodociągowej	mb	66 360,9
Zmniejszenie ładunku BZT5	kg/dobę	544,4
Zmniejszenie ładunku ChZT	kg/dobę	986,4
Liczba dodatkowych osób korzystających z ulepszanego systemu oczyszczalni ścieków	RLM	17 823,0
Równoważna liczba mieszkańców obsługiwanych przez oczyszczalnię	RLM	12 213,4

Zadania z zakresu **gospodarki wodnej i ochrony przeciwpowodziowej** miały na celu:

- budowę i modernizację sieci wodociągowych na terenach miejskich i wiejskich
- wzrost standardów jakości wody do picia dla mieszkańców województwa
- regulację linii brzegowej rzek i budowę wałów przeciwpowodziowych oraz rowów melioracyjnych
- utrzymanie zaopatrzenia w wodę dotychczasowej liczby odbiorców, która zostałaby wyłączona w okresie suszy w wyniku niepojęcia prac

Nazwa miernika efektu	Jednostka miary	Wartość
Długość sieci wodociągowej na terenach wiejskich	mb	57 084,7
Długość sieci wodociągowej na terenach miejskich	mb	9 276,3
Wydajność stacji uzdatniania wody	m ³ /dobę	4 316,0
Wydajność ujęcia wodnego	m ³ /dobę	2 602,0
Długość linii brzegowej regulowanej rzeki	mb	12 111,0
Długość rowów melioracyjnych	mb	1 241,0
Długość wałów przeciw powodziowych	mb	7 900,0
Powierzchnia obszaru chronionego przed powodzią	ha	743,3
Liczba ludności objętej środkami ochrony przeciwpowodziowej	os	3 315,0
Liczba dodatkowych osób korzystających z nowo wybudowanego systemu wodociągowego	os	1 558,0
Liczba dodatkowych osób, które zostaną podłączone po zwiększeniu wydajności	os	2 151,0
Liczba odbiorców, która zostałaby wyłączona w wyniku niepojęcia prac zapobiegania skutkom suszy	os	2 233,0

W zakresie **ochrony powietrza, atmosfery i klimatu** najważniejsze wymierne efekty rzeczowe i ekologiczne były wynikiem zadań dotyczących:

- ograniczenia emisji do atmosfery cząsteczek SO₂, NO_x, CO₂, CO, BaP

- modernizacji kotłowni z nieefektywnych źródeł starej generacji na ekologiczne kotły gazowe, na lekki olej opałowy, urządzenia elektryczne oraz spełniające wysokie normy ekologiczne kotły na biomasę i kotły węglowe (co najmniej V klasy) lub podłączenie budynków do lokalnej sieci ciepłowniczej
- inwestycji wykorzystujących odnawialne źródła energii, w tym instalacji fotowoltaicznych
- budowy sieci ciepłych

Nazwa miernika efektu	Jednostka miary	Wartość
Redukcja pyłu	ton/rok	245,7
Redukcja SO ₂	ton/rok	299,2
Redukcja NO _x	ton/rok	53,3
Redukcja CO	ton/rok	171,0
Redukcja CO ₂	ton/rok	38 223,6
Redukcja BaP	ton/rok	68,5
Moc zmodernizowanych i wymienionych kotłowni	kW	76 949,8
Oszczędność energii w wyniku modernizacji	GJ	4 247,0
Moc instalacji OZE (w tym: oświetlenie uliczne, odzysk ciepła)	kW	14 253,7
Produkcja energii elektrycznej	MWh/rok	32 407,7
Powierzchnia czynna kolektorów słonecznych	m ²	227,1
Długość sieci ciepłej	mb	5 474,8

Wsparcie udzielone na przedsięwzięcia w zakresie **gospodarki odpadami** w efekcie skutkowało:

- poprawą wydajności instalacji do unieszkodliwiania odpadów oraz unowocześnieniem systemu zbiórki odpadów
- rekultywacją znacznej powierzchni składowisk odpadów
- ograniczeniem masy składowanych odpadów oraz likwidacją azbestu i wyrobów zawierających azbest

Nazwa miernika efektu	Jednostka miary	Wartość
Pojemność geometryczna zrehabilitowana składowiska odpadów	m ³	580 000,0
Powierzchnia zrehabilitowana składowiska odpadów	ha	33,1
Wydajność instalacji do unieszkodliwiania odpadów	ton/rok	155 000,0
Liczba zakupionych pojazdów specjalistycznych do zbiórki odpadów	szt.	2,0
Ilość odpadów unieszkodliwionych w ciągu roku	ton/rok	43 229,3
Ograniczenie masy składowanych odpadów	ton/rok	32 922,0
Ilość usuniętego azbestu (udział WFOŚiGW)	ton/rok	11 453,34

Edukacja ekologiczna mieszkańców Dolnego Śląska wspierana była poprzez:

- akcje, kampanie, ścieżki edukacyjne, warsztaty i szkolenia, konkursy, wystawy, konferencje,
- rozwój bazy dydaktycznej służącej realizacji programów edukacyjnych – wyposażenie ośrodków edukacyjnych, realizację wystaw przyrodniczych, ścieżek edukacyjnych,
- realizację programów edukacyjnych prowadzonych przez centra edukacji ekologicznej, gminy, szkoły, muzea, parki narodowe, parki krajobrazowe oraz fundacje i stowarzyszenia,
- wspieranie wydawnictw i prasy prowadzących edukację ekologiczną,
- prenumerata czasopism ekologicznych dla szkół,

- audycje i spoty telewizyjne, filmy dokumentalne.

W dziedzinie leśnictwa, ochrony przyrody i krajobrazu największe efekty przyniosły zadania skupiające się na:

- restytucji flory i fauny,
- konserwacji i leczeniu cennego starodrzewu i rewaloryzacji zabytkowych parków,
- działaniach czynnej ochrony przyrody w rezerwach przyrody i parkach narodowych,
- wykonywaniu planów urzędniowych lasów,
- ochronie pszczół i roślin miododajnych oraz wspieranie produkcji pasiecznej.

W dziedzinie **zapobiegania i likwidacji poważnych skutków awarii** skupiano się na zwalczaniu nadzwyczajnych zagrożeń środowiska i bezpośredniego usuwania ich skutków. W latach 2017–2019 wspierano zadania mające na celu poprawę zasobów techniczno-chemicznych służb ratowniczych wykorzystywanych w akcjach usuwania poważnych awarii i ich skutków, mających wpływ na stan środowiska w województwie dolnośląskim.

Nazwa miernika efektu	Jednostka miary	Wartość
Liczba zakupionych pojazdów specjalistycznych dla ratownictwa ekologicznego	szt.	99,0
Liczba zakupionego sprzętu/urządzeń dla ratownictwa ekologicznego	szt.	2 826,0

W pozostałych finansowano między innymi:

- badania monitoringowe środowiska w podsystemach: Powietrze, Wody powierzchniowe, Wody podziemne i Gleby oraz w zakresie pomiarów poziomu hałasu komunikacyjnego i promieniowania elektromagnetycznego,
- badania zasobów wodnych w warunkach niskich wód,
- przygotowanie propozycji adaptacji do zmian klimatu w regionie transgranicznym Polska – Saksonia,
- stworzenie ponadnarodowych zintegrowanych narzędzi do zarządzania ryzykiem związanym z deszczem i podniesienie zdolności zarządzania w celu zmniejszenia zagrożeń dla środowiska w wyniku intensywnych opadów deszczu oraz zmniejszenia strat w środowisku naturalnym i otoczeniu człowieka,
- profilaktykę zdrowotną dzieci i młodzieży z obszarów, na których występują przekroczenia standardów jakości środowiska

KIERUNKI FINANSOWANIA DZIAŁAŃ OCHRONY ŚRODOWISKA NA LATA 2021–2024

Działalność merytoryczna Funduszu w okresie niniejszej strategii będzie kontynuacją działań podjętych w latach poprzednich i koncentrować się będzie na efektywnym wspieraniu przedsięwzięć i inicjatyw służących dalszej poprawie stanu środowiska województwa dolnośląskiego i zrównoważonemu gospodarowaniu jego zasobami.

Podstawowymi priorytetami środowiskowym wspieranymi w latach 2021–2024 będą:

- szeroko rozumiana ochrona atmosfery (w tym odnawialne źródła energii i poprawa efektywności energetycznej),
- ochrona i zrównoważone gospodarowanie zasobami wodnymi,

- racjonalne gospodarowanie odpadami i ochrona powierzchni ziemi,
- ochrona różnorodności biologicznej i funkcji ekosystemów,
- edukacja ekologiczna.

Wymienione wyżej priorytety wpisują się w kierunki wskazane we „Wspólnej strategii działania Narodowego Funduszu i wojewódzkich funduszy ochrony środowiska i gospodarki wodnej na lata 2021-2024” zwanej dalej Wspólną Strategią. Spójne są również z podstawowymi dokumentami strategicznymi województwa dolnośląskiego.

Niniejsza strategia zakłada ponadto, że w ramach realizacji pięciu podstawowych priorytetów, wsparcie Funduszu będą otrzymywały również inne przedsięwzięcia wymienione w katalogu obszarów finansowania ochrony środowiska wskazanym w ustawie POŚ.

Celami horyzontalnymi Funduszu, sprecyzowanymi we Wspólnej Strategii będą:

- poprawa stanu środowiska poprzez wsparcie realizacji zobowiązań środowiskowych,
- pełna absorpcja bezzwrotnych środków pochodzących z UE i innych środków zagranicznych,
- kształtowanie kompetencji ekologicznych,
- wspieranie wdrażania innowacyjnych technologii środowiskowych.

1. OCHRONA ATMOSFERY

Fundusz będzie preferował zadania skoncentrowane na następujących efektach:

- 1.1. Zmniejszanie emisji pyłów i gazów, ze szczególnym uwzględnieniem redukcji dwutlenku siarki, tlenków azotu oraz gazów cieplarnianych z energetycznego spalania paliw i procesów technologicznych.
- 1.2. Ograniczenie niskiej emisji zanieczyszczeń na obszarach zabudowanych, turystycznych oraz przyrodniczo chronionych, w szczególności poprzez realizację zadań wynikających z przyjętych programów ochrony powietrza.
- 1.3. Ograniczenie emisji substancji toksycznych zagrażających zdrowiu i życiu ludności.
- 1.4. Racjonalizacja gospodarki energią, w tym wykorzystanie źródeł energii odnawialnej.
- 1.5. Realizacja kompleksowych programów termomodernizacji obiektów jednostek samorządu terytorialnego oraz użyteczności publicznej.
- 1.6. Podniesienie efektywności gospodarowania energią m.in. poprzez ograniczanie strat w procesie przesyłania i dystrybucji energii.
- 1.7. Realizacja innych zadań inwestycyjnych wynikających z „Programu ochrony powietrza dla województwa dolnośląskiego”.
- 1.8. Realizacja programu priorytetowego Ograniczanie Niskiej Emisji na Obszarze Województwa Dolnośląskiego

Pełna realizacja wyżej wymienionych celów w okresie niniejszej strategii uzależniona będzie od funkcjonowania odpowiednich mechanizmów finansowych wspierających energetykę odnawialną i poprawę efektywności energetycznej, czy też realizację programów mających na celu ograniczenie niskiej emisji.

2. OCHRONA WÓD I ZRÓWNOWAŻONE GOSPODAROWANIE ZASOBAMI WODNYMI

Działania Funduszu w tym obszarze:

- 2.1 Przedsięwzięcia realizowane na obszarach aglomeracji zgodnie z celami dyrektywy 91/271/EWG dotyczącej oczyszczania ścieków komunalnych, w tym:
 - 2.1.1. budowa, rozbudowa i modernizacja oczyszczalni ścieków mająca na celu osiągnięcie wymaganych standardów jakości ścieków odprowadzanych do środowiska,
 - 2.1.2. budowa obiektów gospodarki osadowej mająca na celu właściwe zagospodarowanie osadów powstających w oczyszczalniach ścieków,
 - 2.1.3. budowa, rozbudowa i modernizacja systemów kanalizacyjnych.
- 2.2. Program Priorytetowy dofinansowania ze środków WFOŚiGW we Wrocławiu Przedsięwzięć przeciwdziałających deficytowi wody na obszarach objętych suszą w 2015 r.
- 2.3. Program priorytetowy dofinansowania ze środków WFOŚiGW we Wrocławiu przedsięwzięć zapewniających mieszkańcom bezpieczeństwo dostawy wody do picia na obszarach objętych deficytem wody w 2015 r.
- 2.4. Ochrona zasobów wody poprzez zwiększenie retencji na terenach posesji przy budynkach.

3. RACJONALNE GOSPODAROWANIE ODPADAMI I OCHRONA POWIERZCHNI ZIEMI

Kierunki wsparcia:

- 3.1. Zadania wynikające z realizacji Wojewódzkiego Planu Gospodarki Odpadami dla Województwa Dolnośląskiego, w szczególności:
 - 3.1.1. inwestycje dotyczące odpadów komunalnych, w tym odpadów budowlanych i rozbiórkowych, w zakresie zapobiegania powstawaniu tych odpadów oraz w zakresie gospodarowania tymi odpadami, które ujęte są w planie inwestycyjnym, stanowiącym załącznik do Wojewódzkiego Planu Gospodarki Odpadami,
 - 3.1.2. unieszkodliwianie odpadów niebezpiecznych, w tym odpadów zawierających azbest z uwzględnieniem działań wynikających z przyjętych programów usuwania azbestu,
 - 3.1.3. wspieranie wszelkich działań zmierzających do odzysku i recyklingu odpadów, a zwłaszcza odpadów opakowaniowych i zużytego sprzętu elektronicznego.
- 3.2. Rekultywacja terenów zdegradowanych i likwidacja źródeł szczególnie negatywnego oddziaływania na środowisko.
- 3.3. Pilotażowe projekty związane ze zbieraniem i przetwarzaniem odpadów ulegających biodegradacji.
- 3.4. Przedsięwzięcia związane z ochroną powierzchni ziemi, polegające na zapobieganiu zanieczyszczeniu jej substancjami lub mieszaninami stwarzającymi zagrożenie oraz remediacji.

4. OCHRONA RÓŻNORODNOŚCI BIOLOGICZNEJ I FUNKCJI EKOSYSTEMÓW

Ochrona różnorodności biologicznej

- 4.1. Zachowanie, ochrona i przywracanie bioróżnorodności ekosystemów ze szczególnym uwzględnieniem obszarów chronionych.
- 4.2. Restytucja gatunków fauny i flory.
- 4.3. Działania związane z utrzymaniem i zachowaniem parków oraz ogrodów, będących przedmiotem ochrony na podstawie przepisów o ochronie zabytków i opiece nad zabytkami.
- 4.4. Realizacja przedsięwzięć związanych z ochroną przyrody, w tym urządzenie i utrzymanie terenów zieleni, zadrzewień, zakrzewień oraz parków.
- 4.5. Prace badawcze i projektowe związane z zasobami przyrodniczymi województwa dolnośląskiego (inwentaryzacje przyrodnicze, badanie flory i fauny, programy i plany ochrony, plany urzędzeniowe lasów itp.).

5. EDUKACJA EKOLOGICZNA

Wspieranie realizacji projektów edukacyjnych, mających na celu podnoszenie wiedzy w zakresie ochrony zasobów środowiska oraz kształtowanie świadomości i postaw ekologicznych, realizowanych przez podmioty prowadzące działalność statutową w zakresie: edukacji, ochrony środowiska oraz ochrony przyrody.

6. INNE DZIAŁANIA OCHRONY ŚRODOWISKA

Fundusz, w miarę posiadanych możliwości finansowych obejmie wsparciem następujące działania:

- 6.1. Wprowadzanie programów oszczędzania surowców i energii.
- 6.2. Realizacja prac badawczych i ekspertyz związanych z ochroną środowiska.
- 6.3. Zapobieganie i likwidacja poważnych awarii, a także ich skutków mających wpływ na środowisko.
- 6.4. Remonty i odtworzenia obiektów i urządzeń służących ochronie środowiska i gospodarce wodnej zniszczonych przez powódź i inne klęski żywiołowe.

V. WSKAŹNIKI I EFEKTY EKOLOGICZNE

Odnosząc się do ustaleń Wspólnej Strategii Narodowego i wojewódzkich funduszy ochrony środowiska i gospodarki wodnej, pomiar realizacji poszczególnych priorytetów będzie się odbywał przez Fundusz poprzez coroczne monitorowanie wymiaru finansowego i ekologicznego realizacji poszczególnych priorytetów, a na poziomie krajowym będzie agregowany.

Zakłada się, że monitoring realizacji strategii będzie następował poprzez pomiar:

- kwot wydatkowanych środków (wymiar finansowy),
- wielkość uzyskanego i zakontraktowanego efektu ekologicznego (wymiar ekologiczny),

- uzyskanie umownego efektu rzeczowego (wymiar rzeczowy).

W procesie monitoringu efektu ekologicznego mierniki będą przedstawione ze wskazaniem wielkości dla poszczególnych priorytetów wymienionych w niniejszej strategii.

PRIORYTET I – OCHRONA ATMOSFERY

Wskaźniki priorytetu ochrona atmosfery to ograniczenie EMISJI:

- dwutlenku węgla – Mg/rok,
- tlenków siarki – Mg/rok,
- tlenków azotu – Mg/rok,
- pyłów – Mg/rok.

PRIORYTET II - OCHRONA I ZRÓWNOWAŻONE GOSPODAROWANIA ZASOBAMI WODNYMI

Najważniejszymi wskaźnikami w tym priorytecie są:

- liczba dodatkowych osób korzystających z ulepszonych oczyszczania ścieków (RLM),
- liczba ludności objętej środkami ochrony przeciwpowodziowej (osoby).

PRIORYTET III - RACJONALNE GOSPODAROWANIE ODPADAMI I OCHRONA POWIERZCHNI ZIEMI

Najważniejszym wskaźnikiem jest ograniczenie masy składowanych odpadów. Środki Funduszu będą kierowane głównie na zadania służące znaczącemu ograniczeniu składowania odpadów.

PRIORYTET IV - OCHRONA RÓŻNORODNOŚCI BIOLOGICZNEJ I FUNKCJI EKOSYSTEMÓW

Efektami ochrony różnorodności biologicznej i funkcji ekosystemów są:

- w zakresie ochrony siedliskowej przewiduje się, zwiększenie łącznej powierzchni obszarów, na których zostanie przywrócony właściwy stan ekosystemów,
- w zakresie ochrony gatunkowej – liczba gatunków z czerwonej księgi gatunków zagrożonych, chronionych w wyniku realizacji przedsięwzięć (szt.).

PRIORYTET V - EDUKACJA EKOLOGICZNA

Wskaźniki dotyczące edukacji ekologicznej to między innymi:

- liczba osób objętych danym działaniem, tj. akcją, programem edukacji ekologicznej, szkoleniem/warsztatem, konferencją, seminarium, wystawą, konkursem, olimpiadą,
- wielkość nakładu wydawnictw, prasy, materiałów informacyjnych,
- czas trwania audycji telewizyjnych i radiowych,
- długość ścieżek edukacyjnych.

PRIORYTET VI - INNE DZIAŁANIA OCHRONY ŚRODOWISKA

Wskaźniki dotyczące innych działań ochrony środowiska

- Przy dofinansowaniu zadań związanych z likwidacją zagrożeń środowiska przez jednostki ochrony przeciwpożarowej z terenu województwa – ilość zakupionych samochodów pożarniczych z funkcją ograniczania zagrożeń ekologicznych.
- W przypadku podejmowania innych działań dobrane zostaną mierniki odpowiednie dla tych działań.

VI. FINANSOWANIE

WEDŁUG PRIORYTETÓW - PLAN WSPARCIA FINANSOWEGO DZIAŁAŃ W WYBRANYCH PRIORYTETACH NA LATA 2021–2024

Prognozowane wydatki statutowe Funduszu w latach 2021–2024 wyniosą 526 000 tys. zł (tabela 5.). Przewiduje się, że w latach 2021–2024 hierarchia dofinansowania dotacyjnego zadań w ramach poszczególnych priorytetów będzie się przedstawiała w sposób nieco odmienny do poprzedniego czterolecia.

Uwzględniając obowiązujące Funduszu zasady udzielania dofinansowania oraz Programy nie wzięto pod uwagę dotacyjnego wsparcia przedsięwzięć z zakresu ochrony wód i zrównoważonego gospodarowania zasobami wodnymi.

Tabela 5. Prognozowane finansowanie ochrony środowiska i gospodarki wodnej ze środków własnych WFOŚiGW we Wrocławiu w latach 2021 - 2024 - według priorytetów

L.p.	Priorytety	Plan				Razem w latach 2021-2024	Udział w %
		2021	2022	2023	2024		
1	2	3	4	5	6	7	8
[w tys. zł]							
Według priorytetów		131 500	131 500	131 500	131 500	526 000	100%
1	Ochrona atmosfery	71 000	71 000	71 000	71 000	284 000	53,99%
2	Ochrona wód i zrównoważone gospodarowanie zasobami wodnymi	30 000	30 000	30 000	30 000	120 000	22,81%
3	Racjonalne gospodarowanie odpadami i ochrona powierzchni ziemi	16 500	16 500	16 500	16 500	66 000	12,55%
4	Ochrona różnorodności biologicznej	2 000	2 000	2 000	2 000	8 000	1,53%
5	Edukacja ekologiczna	3 000	3 000	3 000	3 000	12 000	2,28%
6	Pozostałe	9 000	9 000	9 000	9 000	36 000	6,84%

Najwięcej środków skierowanych zostanie na dofinansowanie przedsięwzięć z zakresu ochrony atmosfery – 284 000 tys. zł (53,99%), a na drugim miejscu przedsięwzięcia z zakresu ochrony wód i zrównoważone gospodarowania zasobami wodnymi, z dofinansowaniem pożyczkowym w wysokości 120 000 tys. zł (22,81%).

Na racjonalne gospodarowanie odpadami i ochronę powierzchni ziemi planuje się zmniejszenie wysokości wydatków – z 100 000 tys. zł (16,1% wydatków statutowych) w latach 2017–2020 do 66 000 tys. zł (12,55%) w latach 2021–2024.

WEDŁUG FORM WSPARCIA - PLAN WSPARCIA FINANSOWEGO DZIAŁAŃ W WYBRANYCH PRIORYTETACH NA LATA 2021–2024 W ROZBICIU NA INSTRUMENTY WSPARCIA

Pożyczki

Planuje się, że w latach 2021–2024 dofinansowanie w formie pożyczek będzie stanowiło 87,45% całości wydatków statutowych Funduszu, a dotacyjne 12,55%.

Na udzielanie pożyczek w latach 2021–2024 Fundusz planuje przeznaczyć 460 000 tys. zł (tabela 6.). Wsparcie pożyczkowe skierowane będzie przede wszystkim na realizację zadań inwestycyjnych. Najwięcej środków planuje się przeznaczyć na ochronę atmosfery 260 000 tys. zł, tj. 56,52% wszystkich pożyczek.

Tabela 6. Prognozowane finansowanie ochrony środowiska i gospodarki wodnej ze środków własnych WFOŚiGW we Wrocławiu w latach 2021–2024 - działalność pożyczkowa

L.p.	Priorytety	Plan				Razem w latach 2021-2024	Udział w %
		2021	2022	2023	2024		
1	2	3	4	5	1	2	3
[w tys. zł]							
Według priorytetów		115 000	115 000	115 000	115 000	460 000	100,00%
1	Ochrona atmosfery	65 000	65 000	65 000	65 000	260 000	56,52%
2	Ochrona wód i zrównoważone gospodarowanie zasobami wodnymi	30 000	30 000	30 000	30 000	120 000	26,09%
3	Racjonalne gospodarowanie odpadami i ochrona powierzchni ziemi	15 000	15 000	15 000	15 000	60 000	13,04%
4	Ochrona różnorodności biologicznej	0	0	0	0	0	0,00%
5	Edukacja ekologiczna	0	0	0	0	0	0,00%
6	Pozostałe	5 000	5 000	5 000	5 000	20 000	4,35%

Dotacje

W latach 2021–2024 przewiduje się zmniejszenie dotacyjnego finansowania ochrony środowiska (łącznie z umorzeniami, dopłatami do oprocentowania, przekazaniem środków j.b. i in.) do kwoty 66 000 tys. zł (tabela 7.), co stanowi 12,55% wydatków statutowych (20,5% w latach 2017–2020).

Zmniejszenie udzielanych dotacji ze środków własnych funduszu podyktowane jest zmniejszonymi przewidywanymi przychodami WFOŚiGW, które mają związek ze zmianą przepisów prawnych w zakresie dystrybucji opłat za korzystanie ze środowiska.

Tabela 7. Prognozowane finansowanie ochrony środowiska i gospodarki wodnej ze środków własnych WFOŚiGW we Wrocławiu w latach 2021–2024 - działalność dotacyjna

L.p.	Priorytety	Plan				Razem w latach 2021-2024	Udział w %
		2021	2022	2023	2024		
1	2	3	4	5	6	7	8
[w tys. zł]							
Według priorytetów		16 500	16 500	16 500	16 500	66 000	100%
1	Ochrona atmosfery	6 000	6 000	6 000	6 000	24 000	36,36%
2	Ochrona wód i zrównoważone gospodarowanie zasobami wodnymi	0	0	0	0	0	0,00%
3	Racjonalne gospodarowanie odpadami i ochrona powierzchni ziemi	1 500	1 500	1 500	1 500	6 000	9,10%
4	Ochrona różnorodności biologicznej	2 000	2 000	2 000	2 000	8 000	12,12%
5	Edukacja ekologiczna	3 000	3 000	3 000	3 000	12 000	18,18%
6	Pozostałe *	4 000	4 000	4 000	4 000	16 000	24,24%

*) w tym umorzenia częściowe pożyczek, dopłaty do oprocentowania, nagrody

PRZEWIDYWANE POTRZEBY W ODNIESIENIU DO MOŻLIWOŚCI FUNDUSZU

Prognozuje się, że wpływy środków do Funduszu w latach 2021–2024 wyniosą ogółem 674,0 mln zł, w tym z tytułu:

- opłat i kary 72,0 mln zł,
- zwrotu rat pożyczek i kredytów - 475,0 mln zł,
- oprocentowania pożyczek 74,0 mln zł,
- przychody z tytułu dotacji z budżetu państwa 4,0 mln zł,
- odsetek od lokat i rachunków bankowych 1,0 mln zł,
- pozostałe przychody 48,0 mln zł.

Wydatki prognozuje się w kwocie 674,0 mln zł, w tym:

- działalność dotacyjna 66,00 mln zł,
- wypłaty pożyczek 460,0 mln zł,
- spłaty kredytów zaciągniętych przez Fundusz 86,2 mln zł.
- pozostałe wydatki 61,8 mln zł.

W sytuacji, w której Fundusz nie mogły zabezpieczyć dofinansowania przedsięwzięć ochrony środowiska, istnieje możliwość wykorzystania dodatkowych instrumentów wsparcia w ramach realizowanej współpracy z Narodowym Funduszem Ochrony Środowiska i Gospodarki Wodnej w Warszawie.

VII. STRUKTURA ORGANIZACYJNA I INSTRUMENTY FINANSOWANIA

Organami Funduszu są Rada Nadzorcza i Zarząd. Obsługę organów Funduszu zapewnia Biuro Wojewódzkiego Funduszu.

Ze względu na duży obszar województwa, ułatwienie beneficjentom dostępu do obsługi finansowej i merytorycznej, Biuro Funduszu z siedzibą we Wrocławiu posiada również oddziały Biura w Jeleniej Górze, Legnicy i Wałbrzychu.



INSTRUMENTY FINANSOWE STOSOWANE PRZEZ FUNDUSZ (ZASADY WSPIERANIA)

Fundusz przeznaczają środki na finansowanie ochrony środowiska w zakresie określonym w art. 400a ust. 1 pkt 2, 2a, 5-9a, 11-22 i 24-42 ustawy z dnia 27 kwietnia 2001 r. – Prawo ochrony środowiska (t.j. Dz.U. z 2020 r. poz. 1219 z późn. zm.), w formach określonych w art. 411 Ustawy, tj.:

- oprocentowane pożyczki, w tym pożyczki przeznaczone na zachowanie płynności finansowej,
- dotacje, w tym dopłaty do oprocentowania kredytów bankowych,
- nagrody za działalność na rzecz ochrony środowiska i gospodarki wodnej, niezwiązaną z wykonywaniem obowiązków pracowników administracji rządowej i samorządowej

oraz przekazuje środki w celu dofinansowania zadań z zakresu ochrony środowiska i gospodarki wodnej realizowanych przez państwowe jednostki budżetowe.

Pożyczki i dotacje udzielane są dla następujących podmiotów:

- jednostek samorządu terytorialnego, ich związków i ich stowarzyszeń oraz ich jednostek organizacyjnych,
- przedsiębiorców w rozumieniu przepisu art. 4 ustawy z dnia 6 marca 2018 r. Prawo przedsiębiorców (Dz. U. z 2018 r. poz. 646, z późn. zm.),
- osób prawnych w rozumieniu przepisów art. 33 i nast. ustawy z dnia 23 kwietnia 1964 r. - Kodeks cywilny (t.j. Dz. U. z 2018 r. poz. 1025, z późn. zm.),
- wspólnot mieszkaniowych w rozumieniu przepisu art. 6 ustawy z dnia 24 czerwca 1994 r. o własności lokali (t.j. Dz. U. z 2019 r. poz. 737),
- rolników w rozumieniu art. 6 ust. 1 ustawy z dnia 11 kwietnia 2003 r. o kształtowaniu ustroju rolnego (t.j. Dz. U. z 2018 r. poz. 1405, z późn. zm.).

przy czym przedmiotem dofinansowania w formie dotacji mogą być:

- zadania z zakresu edukacji ekologicznej, z wyłączeniem przedsięwzięć, których przedmiotem jest realizacja robót budowlanych w rozumieniu prawa budowlanego (niniejsze wyłączenie nie dotyczy tablic edukacyjnych) w wysokości do 90% kosztów kwalifikowanych, przy czym dotacje z zakresu edukacji ekologicznej mogą być udzielane wyłącznie podmiotom prowadzącym działalność statutową w dziedzinie: edukacji, ochrony środowiska lub ochrony przyrody,
- zadania z zakresu ochrony różnorodności biologicznej w wysokości do 60% kosztów kwalifikowanych,
- zadania z zakresu monitoringu środowiska w wysokości do 60% kosztów kwalifikowanych,
- zadania z zakresu prac badawczych i ekspertyz w wysokości do 60% kosztów kwalifikowanych,
- zadania z zakresu zapobiegania lub likwidacji skutków poważnych awarii w wysokości do 60% kosztów kwalifikowanych,
- wymiana lub modernizacja źródła ciepła w obiekcie użyteczności publicznej, rozumianym jako budynek przeznaczony na potrzeby administracji publicznej, wymiaru sprawiedliwości, kultury, kultu religijnego, oświaty, szkolnictwa wyższego, nauki, wychowania, opieki zdrowotnej, społecznej lub socjalnej, w wysokości do 25% kosztów kwalifikowanych.

Dofinansowanie osób fizycznych może odbywać się poprzez:

- udostępnienie środków bankom z przeznaczeniem na dopłaty do oprocentowania kredytów bankowych oraz dokonywanie częściowych spłat kapitału kredytów bankowych.
- programy ustalane przez Radę Nadzorczą odrębną uchwałą

Szczegółowe warunki udzielania pomocy finansowej przez Fundusz określają „Zasady udzielania i umarzania pożyczek oraz tryb i zasady udzielania i rozliczania dotacji” ustalone uchwałą Rady Nadzorczej Funduszu.

POLITYKA FINANSOWA FUNDUSZU

Dla osiągnięcia określonych w Strategii celów i skutecznego realizowania przyjętych zadań realizowana będzie polityka finansowa Funduszu. Opierać się ona będzie na kilku podstawowych priorytetach i założeniach:

1. Planowanie wydatków z uwzględnieniem priorytetów określonych w dokumentach NFOŚiGW, Ministerstwa Środowiska oraz w programach strategicznych województwa dolnośląskiego związanych z ochroną środowiska i gospodarką wodną.
2. Dążenie do wzrostu zasobów finansowych Funduszu poprzez coroczny wzrost funduszu statutowego.
3. Dążenie do utrzymania w strukturze finansowania przedsięwzięć przewagi finansowania zwrotnego (pożyczkowego).
4. Zwiększenie efektu mnożnikowego (efektu dźwigni) poprzez modyfikowanie proponowanych produktów finansowych.
5. Dążenie do utrzymania relacji nakładów na przedsięwzięcia inwestycyjne realizowane z udziałem środków UE.
6. Dążenie do maksymalizowania efektu ekologicznego przy minimalizacji kosztów osiągnięcia tego efektu.

POLITYKA KOMUNIKACYJNA FUNDUSZU

Fundusz realizuje politykę komunikacyjną ze swoimi stałymi oraz potencjalnymi beneficjentami m.in. poprzez:

- bezpośrednią współpracę z jednostkami samorządu terytorialnego:
 - udział przedstawicieli Funduszu w konwentach prezydentów, burmistrzów i wójtów w celu przybliżenia działalności Funduszu,
 - organizowanie narad, konsultacji przy przygotowaniu i realizacji projektów,
- bezpośrednią współpracę z podmiotami gospodarczymi planującymi skorzystać ze środków Funduszu przy realizacji przedsięwzięć ochrony środowiska,
- bezpośrednią współpracę z osobami indywidualnymi planującymi skorzystać ze środków Funduszu przy realizacji przedsięwzięć ochrony środowiska poprzez spotkania, rozmowy telefoniczne, komunikację e-mail,
- współpracę z mediami w tym publikacje prasowe na temat dofinansowywanych przedsięwzięć oraz ogłaszanych konkursów, czy też propagowanych akcji,
- informacje na stronie internetowej <http://www.fos.wroc.pl/>, które podlegają systematycznej aktualizacji i dotyczą:
 - aktualnych wiadomości o wydarzeniach związanych z działalnością Funduszu,
 - działalności Funduszu (strategia działania, plan finansowy i działalności, roczne sprawozdania z działalności itp.),
 - informacje dotyczące warunków i zasad obsługi beneficjentów oraz wzory druków o udzielenie pomocy ze środków Funduszu
- informowanie o wszelkiej aktywności Funduszu poprzez social media (profil na Facebook i Twitter), <https://www.facebook.com/foswroclaw>; <https://twitter.com/WFOŚiGWWroclaw>

Dodatkowe działania, które podejmie WFOŚiGW we Wrocławiu w celu umacniania profesjonalnego wizerunku:

- honorowy patronat nad wybranymi przedsięwzięciami, których celem jest edukacja środowiskowa i ekologiczna oraz propagowanie pożądaných postaw zgodnych ze strategią ogólną Funduszu,
- organizacja/współorganizacja wydarzeń promocyjnych, których celem jest edukacja środowiskowa i ekologiczna oraz propagowanie pożądaných postaw zgodnych ze strategią ogólną Funduszu (dni otwarte, targi itp.),
- uczestnictwo w konferencjach, w których WFOŚiGW we Wrocławiu będzie brał czynny udział, tj.: uczestnictwo i wygłaszanie prelekcji podczas tych przedsięwzięć, których charakter jest zbieżny z jego misją i prowadzoną działalnością.

W ramach rozwoju komunikacji jako dobrą praktykę, WFOŚiGW we Wrocławiu przyjmuje stałą wymianę doświadczeń związanych z promocją z pozostałymi wojewódzkimi funduszami.

POTENCJAŁ ORGANIZACYJNY

- Wojewódzki Fundusz Ochrony Środowiska i Gospodarki Wodnej we Wrocławiu posiada ponad 25-letnie doświadczenie w finansowym wspomaganii przedsięwzięć związanych z ochroną środowiska, wynikających z Polityki Ekologicznej Państwa oraz z polityki regionalnej.
- dotychczas wypracowany system finansowania jest spójny, sprawnie funkcjonujący i gwarantujący zbilansowanie środków na każdą inwestycję proekologiczną spełniającą wymagane kryteria.
- Fundusz posiada ogromne doświadczenie w finansowaniu podmiotów funkcjonujących w różnych formach organizacyjno-prawnych.
- Fundusz posiada wysoko kwalifikowaną kadrę, posiadającą wieloletnie doświadczenie, również w realizacji projektów współfinansowanych ze środków funduszy europejskich.
- Fundusz cechuje wysoka identyfikacja przez regionalne, krajowe i zagraniczne organizacje działające na rzecz ochrony środowiska i gospodarki wodnej, a uwzględniając wzajemne relacje z szerokim gronem beneficjentów, Fundusz posiada bardzo cenny kapitał.

Wyżej wymienione cechy dają podstawę do stwierdzenia, że Fundusz posiada potencjał organizacyjny, który daje instytucjonalną zdolność do finansowania szerokiej i zróżnicowanej palety zadań związanych z ochroną środowiska i gospodarką wodną, w tym wdrażania programów europejskich.

ANALIZA SWOT FUNDUSZU

	Pozytywne Mocne strony	Negatywne Słabe strony
Wewnętrzne	<ul style="list-style-type: none"> • Samodzielna instytucja finansowa stanowiąca ważne ogniwo wojewódzkiego i krajowego systemu finansowania ochrony środowiska, postrzegane jako wiarygodne przez beneficjentów • Wieloletnie doświadczenia we współpracy z beneficjentami oraz w finansowaniu podmiotów o różnych formach organizacyjno-prawnych • Gospodarka finansowa pozwalająca na wypłacanie kwot wyższych aniżeli uzyskiwanych z opłat i kar środowiskowych • Zdolność natychmiastowego Reagowania na nagłe zagrożenie środowiska • Doświadczenie w przygotowaniu i obsłudze projektów realizowanych z funduszy Unii Europejskiej • Doświadczenia we współpracy z NFOŚiGW, między WFOŚiGW, współpracy z BOŚ SA i innymi bankami oraz innymi organizacjami finansującymi ochronę środowiska • Zgromadzony potencjał kadrowy (kompetencje pracowników we wszystkich dziedzinach ochrony środowiska) oraz intelektualny • Dobra znajomość uwarunkowań regionalnych 	<ul style="list-style-type: none"> • Brak jednolitego systemu mierzenia i monitorowania uzyskiwanych efektów ekologicznych • Niestabilne źródła przychodów związane ze zmianami regulacji ustawowych • Wymagający stałej poprawy proces komunikacji z Beneficjentami
Zewnętrzne	<p style="text-align: center;">Szanse</p> <ul style="list-style-type: none"> • Wymagalność administracyjno-prawna realizacji zobowiązań w dziedzinie środowiska • Nowa perspektywa finansowa Unii Europejskiej 2021–2027 • Utrzymanie wysokiego poziomu akceptacji beneficjentów dla działalności Funduszu • Współpraca z instytucjami publicznymi (NFOŚiGW, wfośigw, BGK, bankami komercyjnymi i europejskimi instytucjami finansowymi) • Rosnąca świadomość ekologiczna i społeczne oczekiwanie utrzymania wydzielonego systemu finansowania ochrony środowiska, • Elastyczne reagowanie na potrzeby środowiska naturalnego wynikające z samodzielności zarządczej Funduszu 	<p style="text-align: center;">Zagrożenia</p> <ul style="list-style-type: none"> • Niekorzystne dla Funduszu zmiany w przepisach prawa m.in. ograniczające wpływy finansowe. • Zmienność stawek i terminów przekazywania opłat za korzystanie ze środowiska ustalanych przez Ministra Środowiska/Klimatu • Zmniejszenie zdolności zaciągania zobowiązań przez samorządy terytorialne w związku z ich wysokim zadłużeniem • Rozbudowane oczekiwania dotacyjne połączone z niechęcią do korzystania ze środków komercyjnych ze strony JST w przedsięwzięciach przychodowych • Spowolnienie krajowego i regionalnego wzrostu gospodarczego

VIII. WSPÓŁPRACA Z NARODOWYM FUNDUSZEM OCHRONY ŚRODOWISKA I GOSPODARKI WODNEJ I INNYMI WOJEWÓDZKIMI FUNDUSZAMI OCHRONY ŚRODOWISKA I GOSPODARKI WODNEJ

Priorytety współpracy z Narodowym Funduszem Ochrony Środowiska i Gospodarki Wodnej i innymi Wojewódzkimi Funduszami wynikają z zapisów „Wspólnej strategii działania Narodowego Funduszu Ochrony Środowiska i Gospodarki Wodnej i wojewódzkich funduszy ochrony środowiska i gospodarki wodnej na lata 2021–2024” i zostały sformułowane następująco:

- a) Priorytet w zakresie finansowania ochrony środowiska i gospodarki wodnej w tym:
 - koncentracja działań NFOŚiGW i WFOŚiGW na tworzeniu warunków do wsparcia wdrażania i pełnego wykorzystania dostępnych dla Polski środków europejskich na ochronę środowiska i gospodarkę wodną,
 - zwiększenie wykorzystywania dostępnych środków Funduszy i efektywności ich wykorzystywania.

- b) Priorytet w zakresie komunikacji i obsługi Beneficjentów w tym:
 - poprawa wewnętrznej i zewnętrznej,
 - sprawna obsługa Beneficjentów

- c) Priorytet w zakresie rozwoju systemu Funduszu w tym:
 - współpraca w ramach projektu „Ogólnopolski system wsparcia doradczego dla sektora publicznego, mieszkaniowego oraz przedsiębiorstw w zakresie efektywności energetycznej oraz OZE” finansowanego w ramach Programu Operacyjnego Infrastruktura i Środowisko na lata 2014–2020 w ramach I Osi Priorytetowej „Zmniejszenie emisyjności gospodarki”. W ramach współpracy Wojewódzki Fundusz zatrudnia Doradców energetycznych o wymaganych kompetencjach

IX. WDRAŻANIE STRATEGII

Zgodnie z zapisami wspólnej Strategii, w celu optymalizacji procesu wdrażania i monitorowania realizacji Strategii szczegółowe działania oraz wskaźniki (finansowe i ekologiczne) realizacji Strategii zostaną zawarte w rocznych planach działalności Funduszu, które to będą miały funkcję dokumentów wykonawczych do Strategii